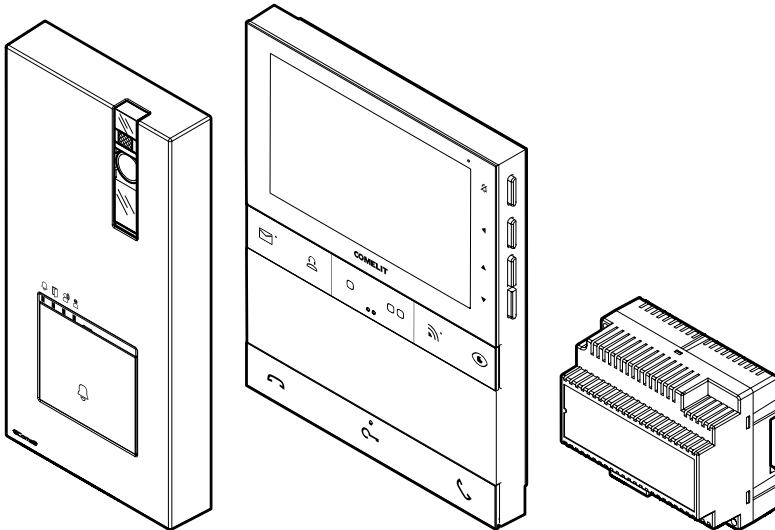


**Chronos**  
CR7451V

**COMELIT**  
FEEL · SECURE

MANUAL TÉCNICO COMPLETO



**Join us  
in taking care  
of our planet**

## Kit Quadra y Chronos 5" Wi-Fi con memo vídeo art. CR7451V para sistema Simplebus 2

*Kit de videoportero unifamiliar con placa de calle serie QUADRA y monitor Wi-Fi de 5" manos libres serie CHRONOS, sistema 2 hilos digital SIMPLEBUS 2.*

*El kit se puede ampliar, véase documentación técnica, y se suministra ya programado para usarse de inmediato.*

*Adecuado para uso residencial, comercial u oficinas.*

*El kit se compone de:*

- 1 art. 4893M, placa de calle de superficie serie QUADRA
- 1 art. CR7741, monitor Wi-Fi manos libres serie CHRONOS
- 1 art. 1209, alimentador
- 1 art. 1214/2C, borne de derivación
- 1 art. 1216, terminal de línea



**Piénsalo antes de  
imprimir**

**y utiliza los enlaces  
interactivos**



*Ayúdanos a salvar el planeta.*

*Piensa en el planeta antes de imprimir este documento.*

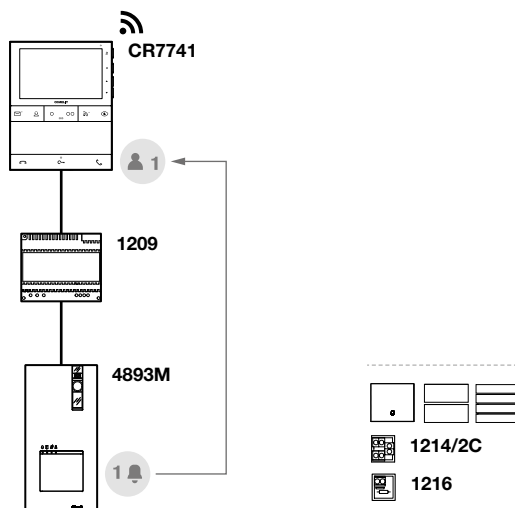
***Estás consultando un documento interactivo: accede rápidamente a los contenidos que te interesan a través de enlaces.***

# Índice

<b>Kit art. CR7451V</b>	<b>4</b>
Notas para la instalación	5
<b>Art. 4893M</b>	<b>6</b>
Descripción	6
Características técnicas	8
Instalación	9
Programaciones	12
<b>Art. 1209</b>	<b>19</b>
Descripción	19
Características técnicas	20
<b>Art. CR7741</b>	<b>21</b>
Descripción	21
Características técnicas	28
Programación del código de usuario	30
Instalación	34
Programación del monitor de videoportero	36
<b>Distancias de funcionamiento</b>	<b>51</b>
<b>Esquemas de conexión</b>	<b>52</b>
Esquemas de ampliación de la instalación	54
Uso del relé de la placa de calle con mando de actuador genérico	58
Variante para el uso de una cerradura de seguridad	58
<b>Tabla de los códigos de usuario</b>	<b>59</b>
<b>Advertencias</b>	<b>60</b>

## Kit art. CR7451V

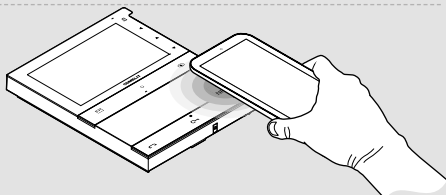
Los componentes del kit se suministran ya programados para funcionar en la versión unifamiliar.



### PROGRAMACIÓN MEDIANTE LA APP MY COMELIT

*El monitor de videoportero está dotado de conexión NFC que permite programarlo de manera fácil y rápida mediante la app MyComelit, que se puede descargar gratuitamente. ¡El monitor de videoportero se puede programar incluso cuando está apagado!*

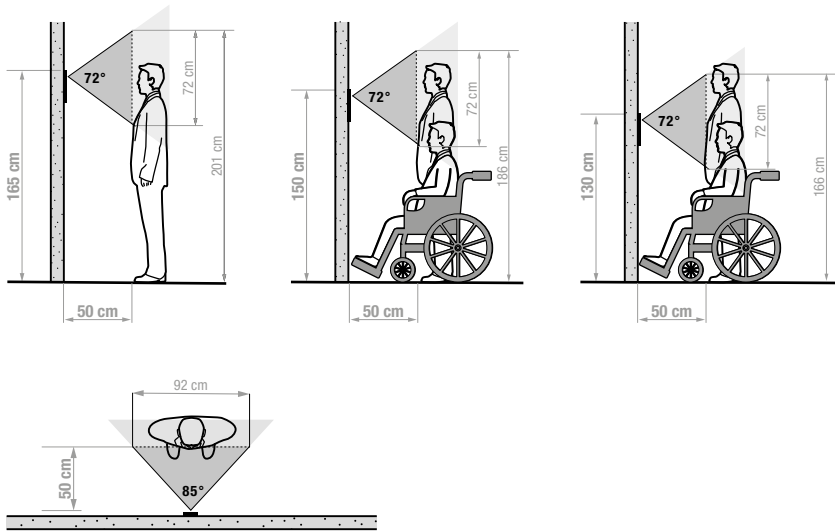
*En el monitor de videoportero es posible programar el código de usuario mediante DIP-switches y personalizar la programación mediante el menú.*



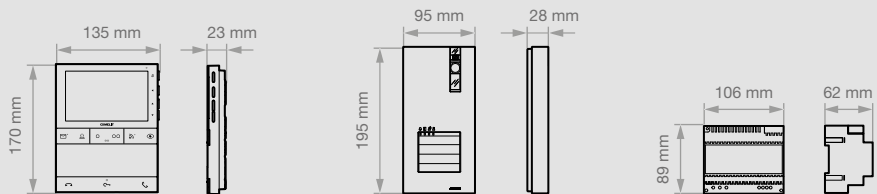
### DESVÍO DE LLAMADA A UN SMARTPHONE MEDIANTE LA APP COMELIT

El monitor Wi-Fi permite gestionar la llamada y las principales funciones del videoportero directamente desde un smartphone, tanto en modo remoto como local, mediante la **app Comelit** (que se puede descargar gratuitamente en App Store o Google Play). **El emparejamiento entre el monitor y la app Comelit es sencilla, rápida e intuitiva** gracias al correspondiente asistente. Para más información, consultar el manual de usuario del monitor de videoportero.

## Notas para la instalación



No instalar la cámara delante de fuentes luminosas ni en lugares donde la persona captada quede en contraluz. En lugares poco iluminados, se aconseja instalar una fuente de iluminación adicional.



# Art. 4893M

## Descripción

Placa externa de videoportero de superficie, serie Quadra.

Frontal de aluminio fundido a presión, cámara gran angular en color y led para la iluminación nocturna.

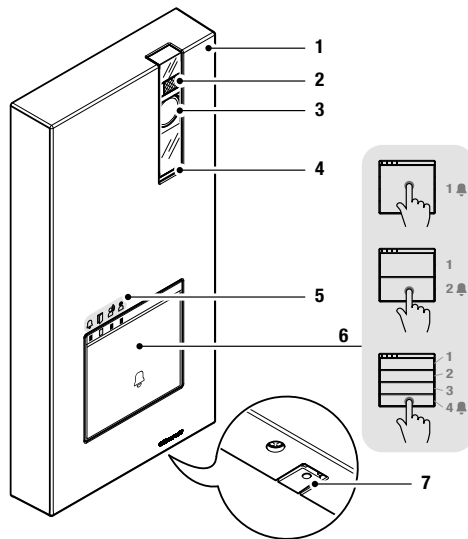
Teclas mecánicas con posibilidad de configurar de 1 a 4 teclas de llamada mediante DIP-switches.





Ledes de señalización para llamada enviada, abrepuertas activado, audio activado e instalación ocupada.

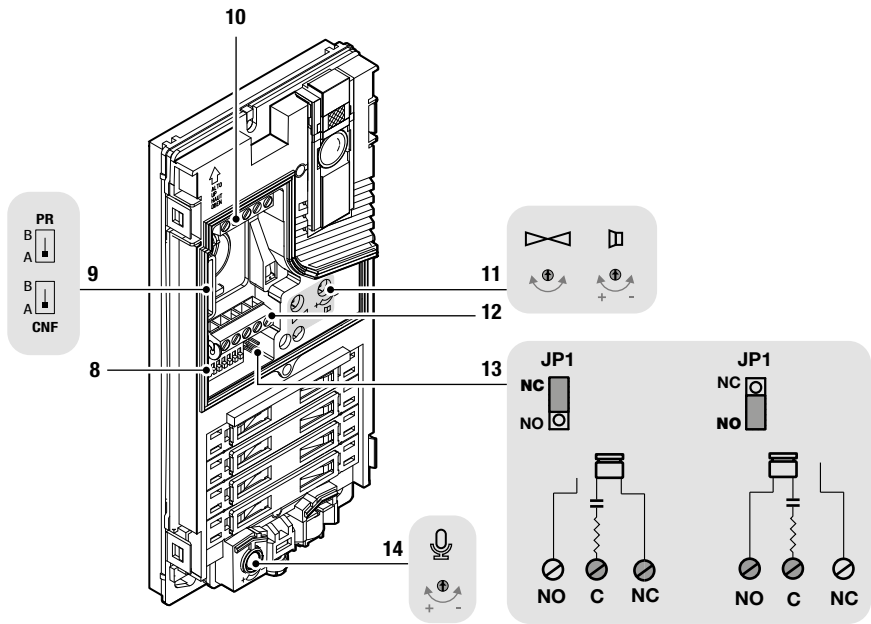
Regulación del volumen del altavoz y equilibrado de audio.

Alimentación mediante línea bus.

Dimensiones: 95x195x28 mm.



1. Tapa de aluminio fundido a presión.
2. Led de iluminación de la cámara, que se enciende, por defecto, cuando se produce una llamada (véase [Configuración de la placa de calle en la página 12](#)).
3. Cámara gran angular en color.
4. Altavoz.
5. Ledes de señalización:  
 llamada enviada /  abrepuertas activado  
 audio activado /  instalación ocupada.
6. Pulsador de llamada de 1 / 2 / 4 usuarios.
7. Micrófono.

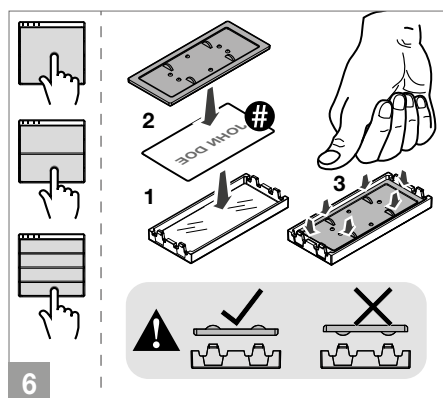
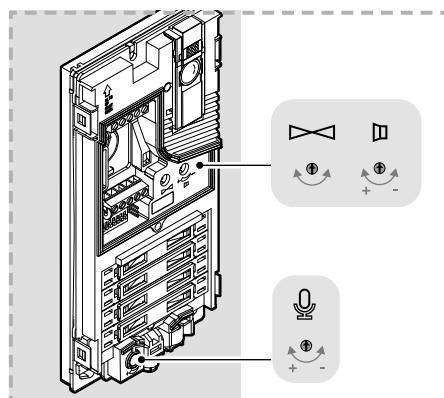
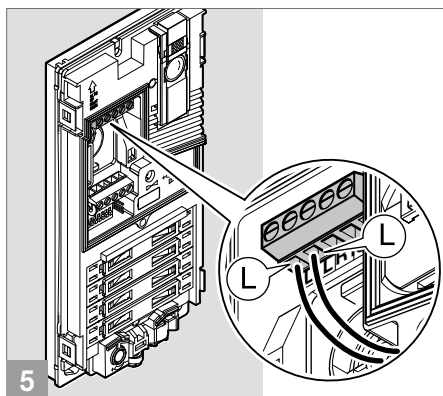
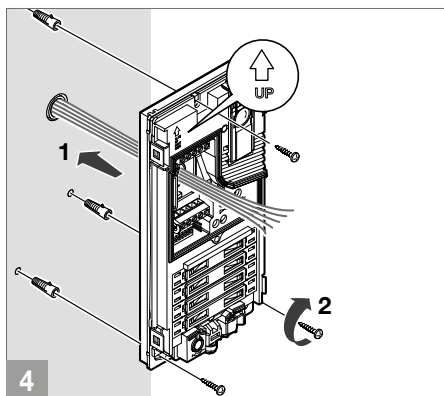
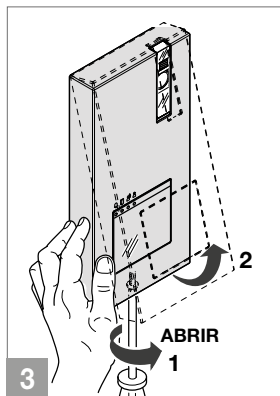
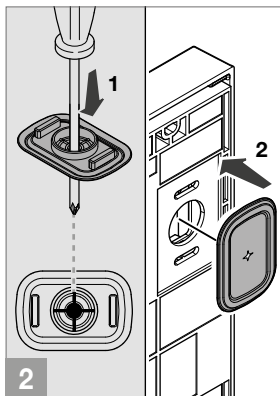
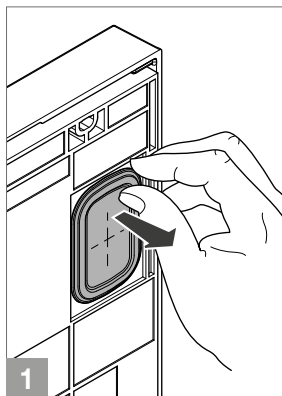


- 8. **DIP-switches** de programación de las funciones.
- 9. **PR** DIP-switch para entrar/salir de la programación.  
**CNF** DIP-switch para confirmar la programación.
- 10. Regleta de conexiones **M1**:  
  - LL** conexión de la línea bus.
  - RTE** entrada abrepuertas local temporizado.
  - COM** entrada común para contactos RTE y DO.
  - DO** entrada para señalización de puerta abierta.
- 11. Equilibrado de audio y regulación del volumen del altavoz.
- 12. Regleta de conexiones **M2**:  
  - SE- SE+** conexión para cerradura eléctrica.
  - NC NO C** contactos del relé.
- 13. **JP1** habilitación de la red RC para el filtro de la cerradura en los contactos del relé.
- 14. Regulación del micrófono.

## Características técnicas

DATOS GENERALES	
<b>Tipo</b>	Monobloque
<b>Altura (mm)</b>	195
<b>Anchura (mm)</b>	95
<b>Profundidad (mm)</b>	28
<b>Peso del producto (g)</b>	300
<b>Color del producto</b>	Gris RAL 9006 o Negro RAL9005
<b>Montaje de superficie</b>	Sí
SISTEMAS COMPATIBLES	
<b>Kit audio/vídeo Simplebus 2 con alimentador art. 1209</b>	Sí
CARACTERÍSTICAS DEL AUDIO	
<b>Micrófono</b>	6 mm (ø), omnidireccional
<b>Altavoz</b>	36 mm (ø), 8 Ohm, 1 W
CARACTERÍSTICAS DE LA CÁMARA	
<b>Cámara</b>	En color
<b>Tipo de sensor</b>	1/4" CMOS
<b>Tamaño del objetivo óptica fija (mm)</b>	2,1
<b>Ángulo de visión (H x V - °)</b>	85 x 72
<b>Sensibilidad (lux)</b>	0.1 (colores)
CARACTERÍSTICAS ELÉCTRICAS	
<b>Tipo de alimentación</b>	Alimentación mediante bus de videoportero
<b>Tensión de alimentación</b>	33 VCC
<b>Consumo máximo (W)</b>	8,25
CARACTERÍSTICAS DEL HARDWARE	
<b>Tipo de llamada</b>	Pulsadores
<b>Tipo de pulsadores</b>	Mecánico
<b>Número de pulsadores</b>	4
<b>Color de la retroiluminación</b>	Blanco
<b>Bornes</b>	LL RTE COM DO SE- SE+C NC NO
<b>Número de entradas</b>	2
<b>Número de salidas</b>	2
<b>Tipo de salidas</b>	Relé (C-NO-NC, 10 A a 12-24 Vca/Vcc), SE: impulso de desbloqueo de 4 A, corriente de mantenimiento de 200 mA para cerraduras de 12 Vca/Vcc (impedancia máxima de 18 Ohm)
REGULACIONES	
<b>Volumen del altavoz</b>	Sí
<b>Volumen del micrófono</b>	Sí
CARACTERÍSTICAS AMBIENTALES Y DE CONFORMIDAD	
<b>Grado de protección IP</b>	IP54
<b>Grado de protección antivandálica IK</b>	IK08
<b>Temperatura de funcionamiento</b>	Entre -25 y 55
<b>Humedad de funcionamiento (HR máx.)</b>	Entre 25 y 95
<b>Clase ambiental</b>	IV
<b>Certificaciones CE</b>	RoHS II - 2011/65/UE (EN IEC 63000:2018), EMC 2014/30/UE (EN 61000-6-1:2007, EN 61000-6-3:2007+A1:2011)
FUNCIONES PRINCIPALES	
<b>Abrepuertas</b>	Sí
<b>Número de relés auxiliares</b>	1
<b>Entrada para pulsador abrepuertas local</b>	Sí
<b>Entrada para señalización de puerta abierta</b>	Sí

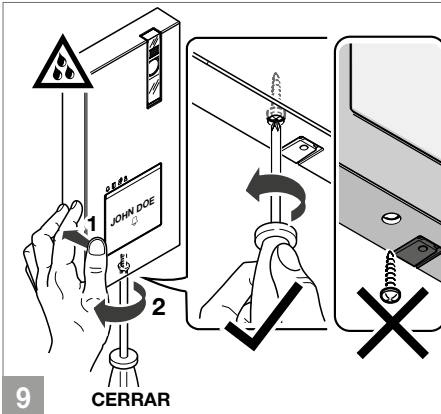
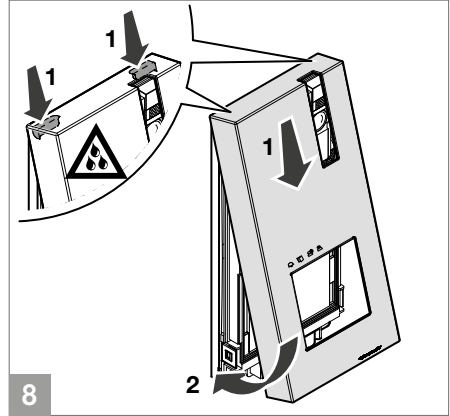
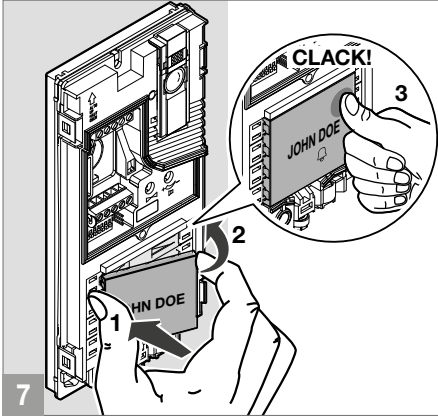
## Instalación



Es posible descargar el software gratuito (art. 1235A) para imprimir las etiquetas de la placa de calle utilizando las hojas adhesivas precortadas disponibles en nuestro catálogo (art. 1217A).

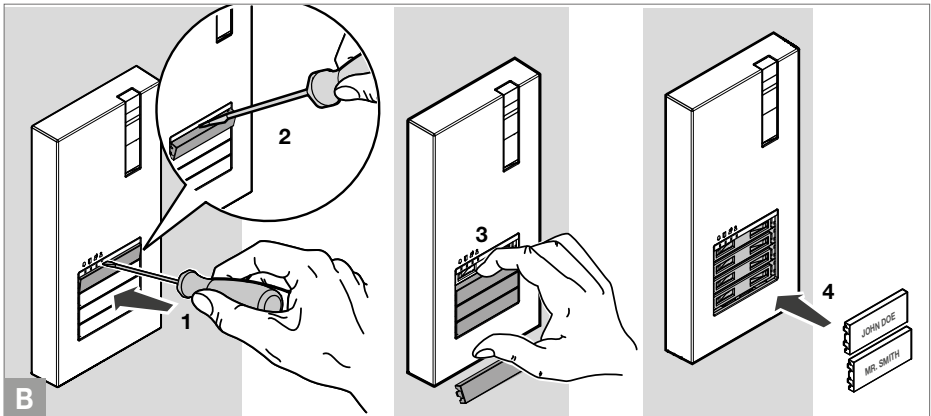
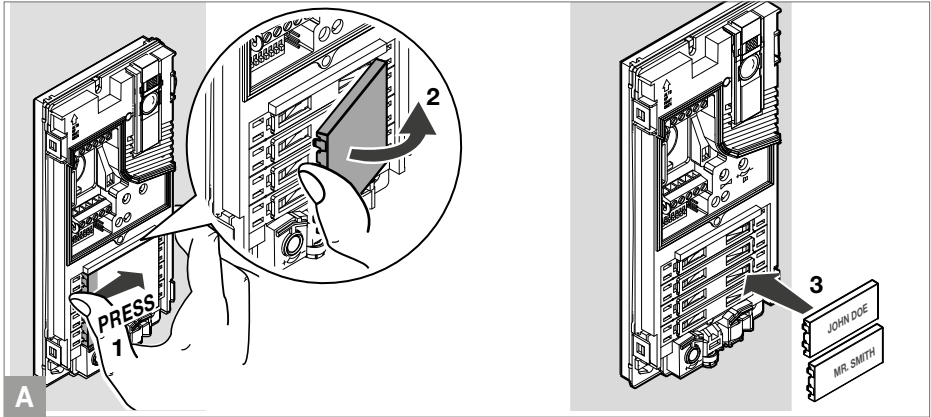


Antes de fijar el tornillo, comprobar que no es necesario programar la placa externa y asegurarse de que el frontal de metal no roce otras partes metálicas y dañe el propio revestimiento aislante.  
Con la instalación funcionando, al sustituir los tarjeteros, prestar atención en no enviar llamadas involuntarias a los usuarios.



Para garantizar la estanqueidad del producto al agua: montarlo correctamente.

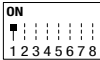
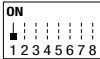
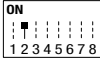
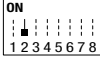
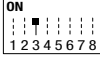
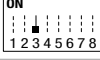
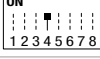
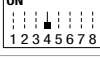
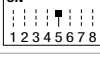
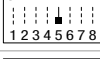
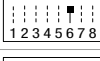
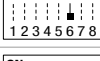
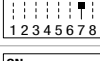
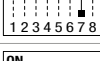
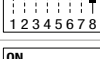
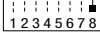
## SUSTITUCIÓN DE LOS TARJETEROS



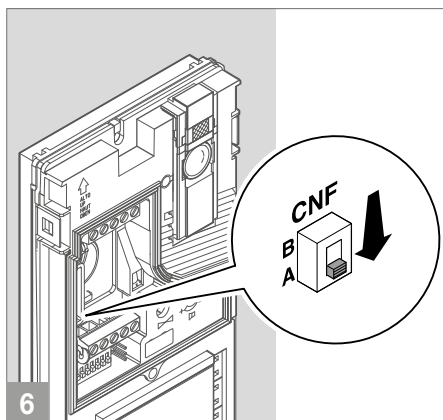
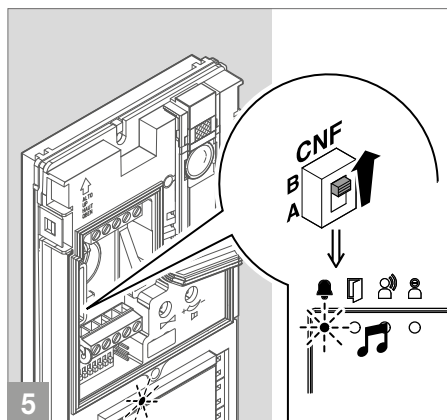
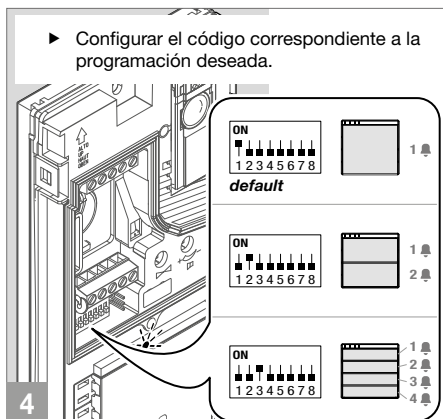
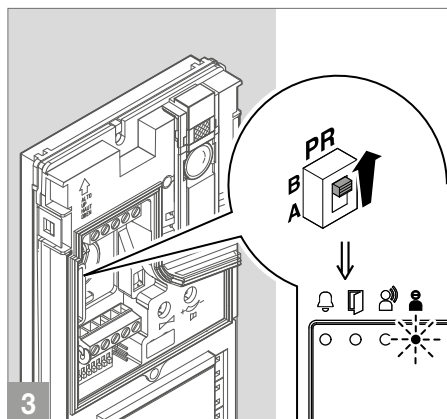
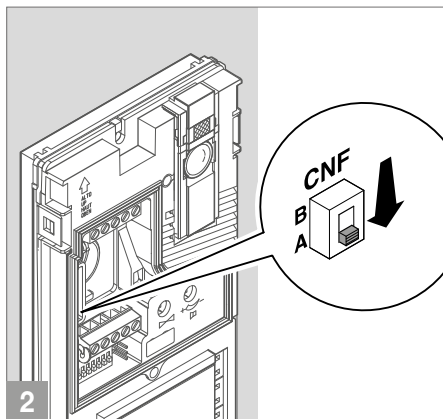
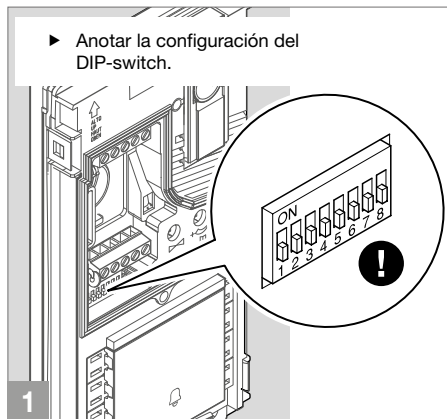
## Programaciones

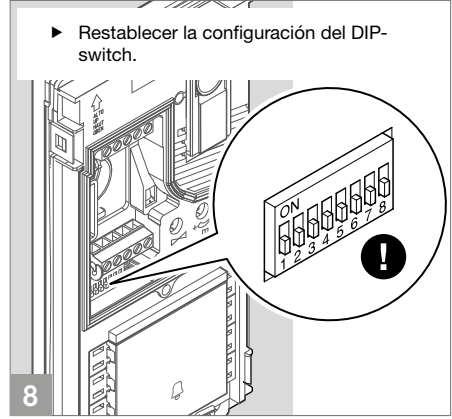
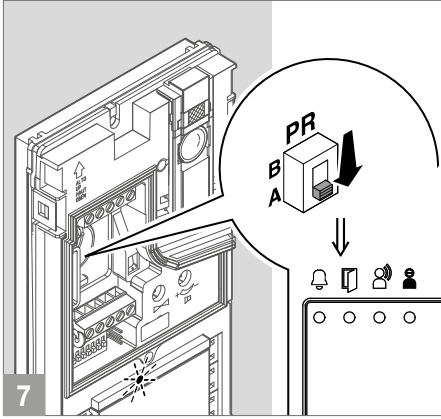
### CONFIGURACIÓN DE LA PLACA DE CALLE

- Configurar en modo permanente los DIP-switches de S1 correspondientes a la función que se desea programar, según la siguiente tabla (no es necesario entrar en modo programación)

		FUNCIÓN
DIP 1		La salida SE y el relé C-NO están controlados por 2 pulsadores separados del monitor de videoportero: pulsador abrepuertas (SE) y pulsador actuador genérico (C-NO)
	 <b>por defecto</b>	La salida SE y el relé C-NO están controlados por un pulsador del monitor de videoportero: pulsador abrepuertas
DIP 2		Tiempo de activación del abrepuertas: 8 segundos
	 <b>por defecto</b>	Tiempo de activación del abrepuertas: 2 segundos
DIP 3		Tiempo de activación del relé: 8 segundos
	 <b>por defecto</b>	Tiempo de activación del relé: 2 segundos
DIP 4		Tiempo de espera reset: 1 segundos
	 <b>por defecto</b>	Tiempo de espera reset: 10 segundos
DIP 5		Envío de llamada: TRIPLE
	 <b>por defecto</b>	Envío de llamada: ÚNICA
DIP 6		Tonos de confirmación (llamada, abrepuertas, relé y audio activa): DESACTIVADOS
	 <b>por defecto</b>	Tonos de confirmación (llamada, abrepuertas, relé y audio activa): ACTIVOS
DIP 7		Led de iluminación de la cámara: DESACTIVADO
	 <b>por defecto</b>	Led de iluminación de la cámara: ACTIVO
DIP 8		Iluminación led de los frontales con tarjetero: APAGADA
	 <b>por defecto</b>	Iluminación led de los frontales con tarjetero: ENCENDIDA

## PROGRAMACIÓN DE LOS CÓDIGOS DE USUARIO PARA VERSIONES DE DOS Y CUATRO VIVIENDAS





## PROGRAMACIÓN DE UNA PLACA DE CALLE ADICIONAL

Con el conmutador art. 1405 es posible instalar **únicamente** una placa de calle adicional.

Programar una placa de calle como **principal** **P** y la otra como **secundaria** **S**:

- La **placa de calle principal** ejecuta los mandos abrepuertas (o actuador) solo si se encuentra en estado de llamada o autoencendido.
- La **placa de calle secundaria** ejecuta los mandos abrepuertas (o actuador) tanto si la instalación está en reposo como en estado de llamada o autoencendido.
- Con la instalación en reposo, el primer mando de autoencendido activa la cámara de la placa de calle secundaria. Los mandos sucesivos hacen bascular entre las dos placas de calle, activando alternativamente la placa de calle principal y la secundaria.

Con el conmutador art. 1404 (por defecto) es posible instalar más de una placa de calle adicional.

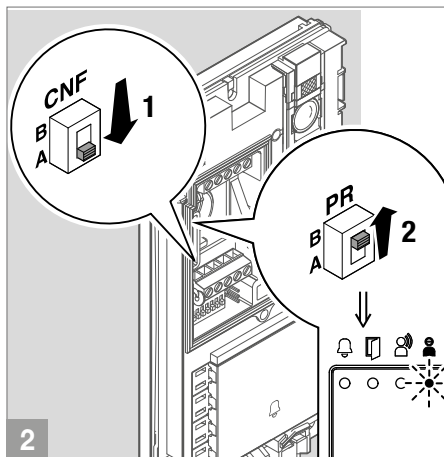
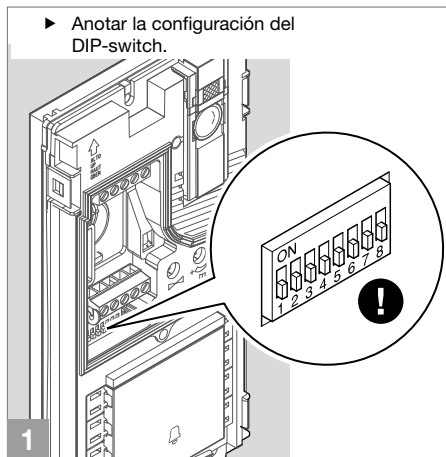
En la configuración del art. 1404, los DIP-switches MÍN. y MÁX. definen, respectivamente, los códigos de usuario más bajo y más alto que se pueden conectar a la columna montante. Para configurar los valores deseados, véase "Tabella codici utente" en la página 59.

Los conmutadores correspondientes a las columnas montantes deben gestionar intervalos de códigos no superpuestos.

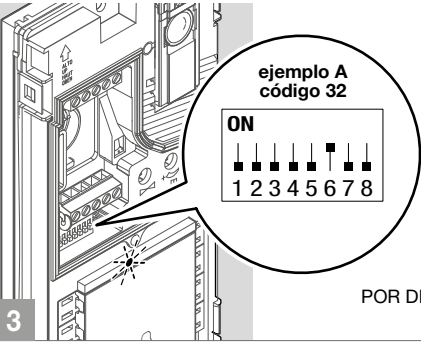
Con la instalación en reposo, el primer mando de autoencendido activa la cámara de la placa de calle conectada a los bornes LS LS; los mandos sucesivos permiten visualizar las imágenes de las cámaras de 2 placas de calle como máximo, activándolas alternativamente.



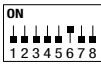


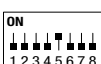


Véase el manual completo del artículo 1404 que se puede descargar en el sitio web [pro.comelitgroup.com](http://pro.comelitgroup.com)

Todas placas de calle deben programarse como se indica a continuación:

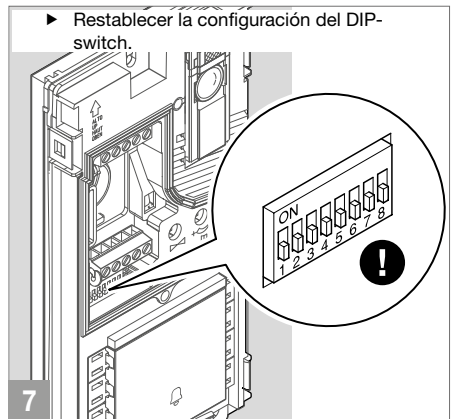
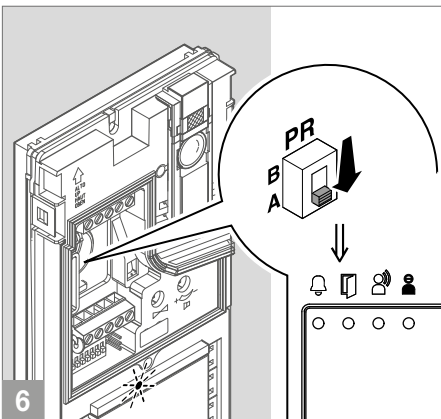
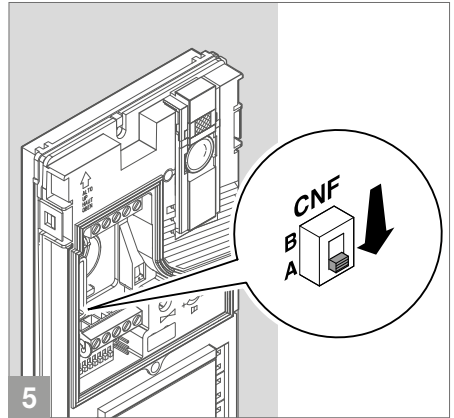
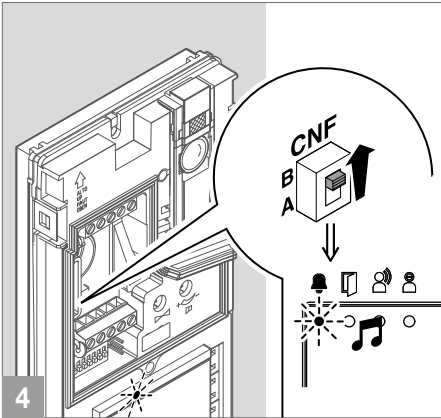


Configurar el DIP según la propia instalación A-B-C.

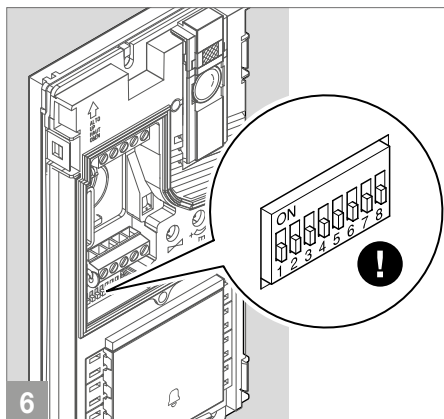
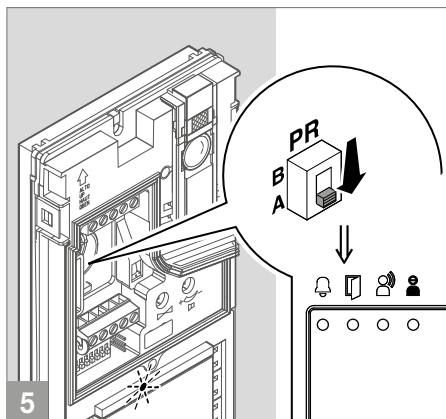
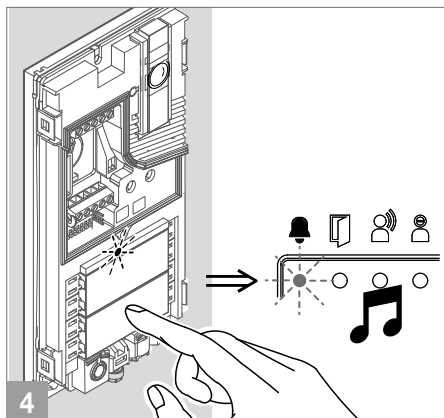
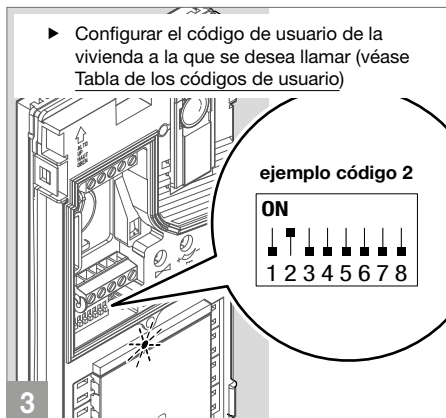
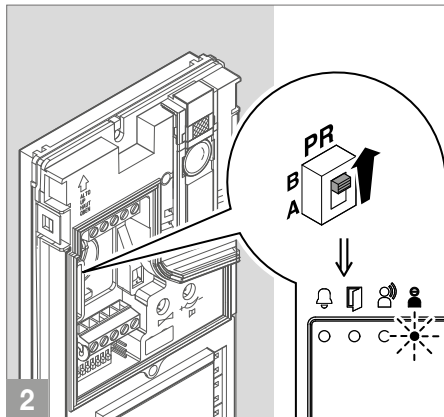
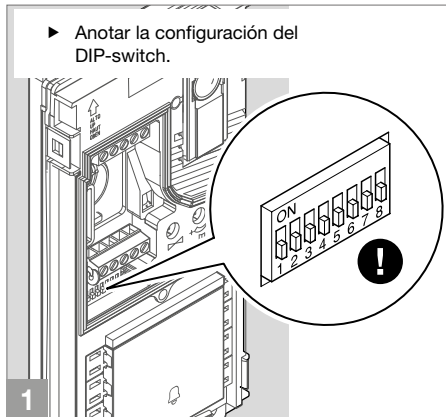


Tipo de instalación	DIP	cód.
A)  1405 	ON 	32
B)  1405 	ON 	16
C) 1404 	ON 	8

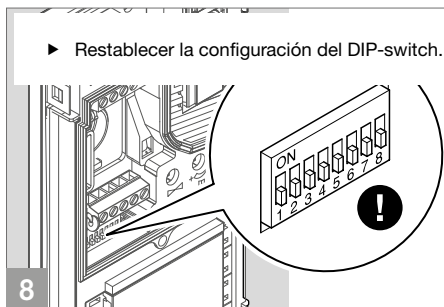
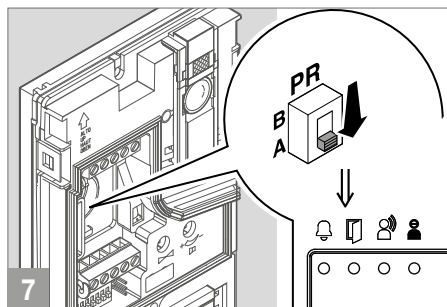
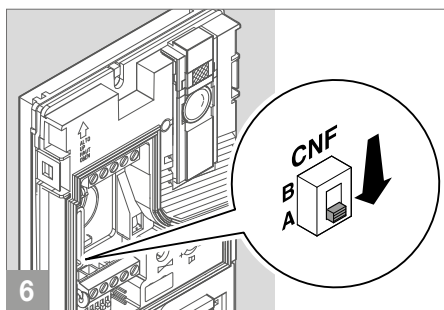
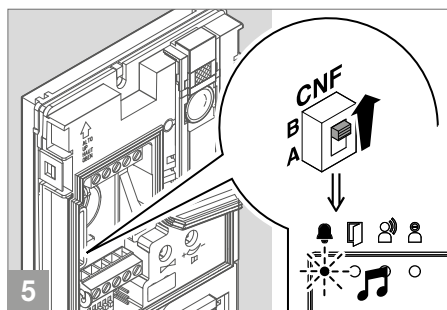
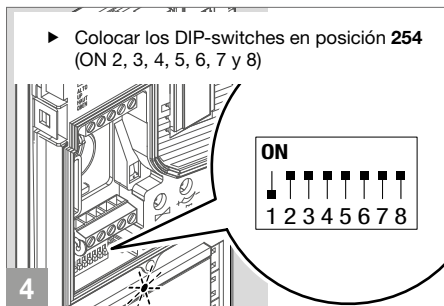
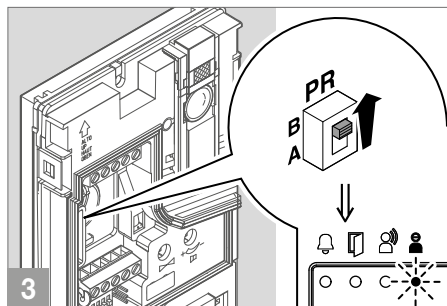
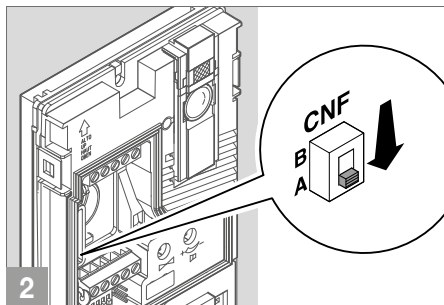
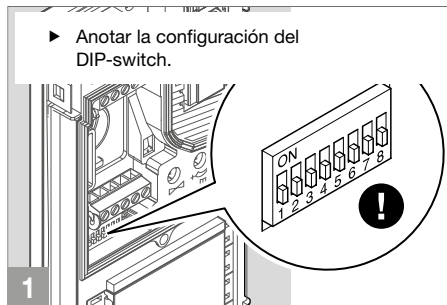
POR DEFECTO



## PROGRAMACIÓN DEL CÓDIGO DE USUARIO DESEADO



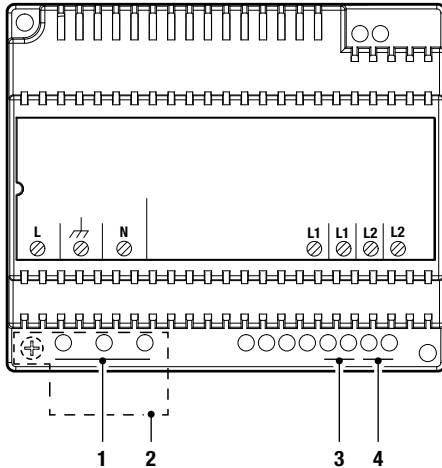
## RESTABLECIMIENTO DE LA CONFIGURACIÓN DE FÁBRICA



# Art. 1209

## Descripción

Alimentador de 33 VCC para KIT Simplebus 2 al que conectar directamente la placa externa y la unidad interna. Dotado con protección contra sobrecarga y cortocircuito. Tensión de entrada 110/240 VCA. Dimensiones: 106 x 62 x 89 mm (6 módulos DIN).



1. **L N** Entrada de tensión de red 110-240 V~.
2. Protección de los bornes.
3. **L1 L1** Salida de la línea bus principal (31 V ~).
4. **L2 L2** Entrada de la línea bus de la columna montante (31 V ~).



**Aparato para uso exclusivo en interiores. Peligro de choque eléctrico, proceder con precaución. Instalar en un cuadro eléctrico cerrado para permitir el acceso solo a personal cualificado.**

**Es necesario instalar, aguas arriba de la instalación de videoportero, un interruptor de red omnipolar con una distancia de apertura de los contactos de al menos 3 mm.**

- Antes de efectuar cualquier operación hay que cortar la alimentación.
- Colocar las protecciones en los bornes.
- No taponar las aberturas o ranuras de ventilación y disipación.

## Características técnicas

CARACTERÍSTICAS PRINCIPALES	
Tensión de alimentación	110-240 VCA
Corriente máx. suministrada (A)	1,2
Aplicable con guía DIN	Sí
Número de módulos DIN	6

DATOS GENERALES	
Altura (mm)	62
Anchura (mm)	106
Profundidad (mm)	89
Materiales de revestimiento	Plástico
Color del producto	Blanco
Temperatura de funcionamiento (°C)	Entre -5 y 40
Humedad de funcionamiento (RH máx.) (%)	Entre 25 y 95

COMPATIBILIDAD	
Sistema Kit audio/vídeo	Sí

CARACTERÍSTICAS ELÉCTRICAS	
Potencia máxima suministrada (W)	37

# Art. CR7741

## Descripción

*Monitor manos libres Wi-Fi modelo CHRONOS con pantalla en color de 5", compatible con los sistemas SIMPLEBUS 2.*

*Versión manos libres con pantalla de 5" / 16:9.*

*Mediante la app Comelit, que se puede descargar gratuitamente en App Store o Google Play, es posible gestionar la llamada y las principales funciones del videoportero directamente desde un smartphone/tablet y con los asistentes de voz Alexa/ECOSHOW/Google Assistant, tanto en modo remoto como local. ★ Gracias al correspondiente asistente, el emparejamiento del monitor y la app Comelit es sencillo, rápido e intuitivo.*

*Además, permite habilitar la función Reconocimiento facial directamente desde la aplicación para enviar automáticamente el mando abrepuertas, tras reconocer a una persona, accionar un actuador para controlar una luz o una apertura adicional y recibir una notificación cuando una persona conocida realiza una llamada.*

*Está dotado de memo vídeo que permite memorizar 8 vídeos.*

*El monitor se suministra con placa soporte metálica para la fijación de superficie y posee bornes de conexión para los cables.*

*Está equipado con 9 pulsadores mecánicos: 3 pulsadores retroiluminados, para facilitar su uso, con las funciones de respuesta, fin de comunicación y electrocerradura.*

*Los otros 6 pulsadores son programables y ya están configurados para las funciones principales.*

*Dispone de la función NO MOLESTEN, que se activa mediante el pulsador situado en el lado derecho del monitor, y de pulsadores para acceder al menú.*

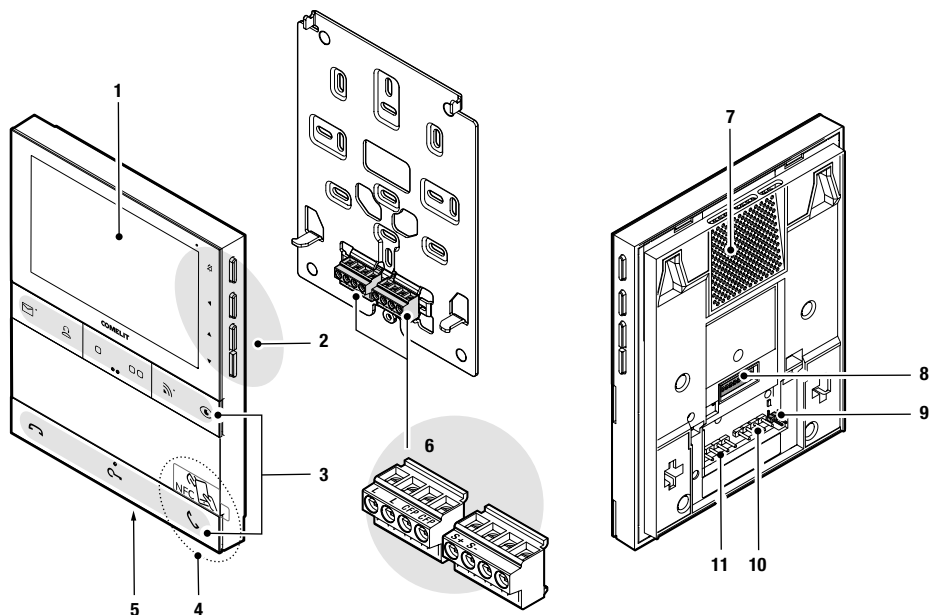
*Está dotado de serie de llamada del timbre de planta, que también se puede programar para otras funciones, y de bornes para la repetición de llamada.*

*El monitor de videoportero se puede programar, incluso apagado, mediante un smartphone gracias a la app MyComelit, que se puede descargar gratuitamente.*

*El derivador bus art. 1214/2C (una derivación) o 1412 (4 derivaciones) debe comprarse por separado.*

*Dimensiones (L x H x P): 135 x 170 x 23 mm.*

*★ Para más información, consultar el manual de usuario completo del monitor de videoportero.*



1. Pantalla LCD de 5" / 16:9.
2. Pulsadores mecánicos laterales.
3. Pulsadores mecánicos frontales con elementos táctiles en los del centro para personas con baja visión.
4. Área de detección NFC, identificada por una etiqueta que se puede quitar.
5. Micrófono.
6. Regletas de conexiones:
  - L L** Bornes de conexión a la línea de bus.
  - CFP CFP** Bornes de conexión de la llamada del timbre de planta.
  - S+ S-** Bornes para conectar el timbre adicional art. 1229 o bien el relé art. 1122/A (véase esquema en pág. 54)
7. Altavoz.
8. DIP-switches para programar el código de usuario.
9. **CV5** Puente para el cierre del vídeo.
10. Pin de fijación de la regleta de conexiones S+ S-.
11. Pin de fijación de la regleta de conexiones L L CFP CFP.

## PULSADORES FRONTALES - PROGRAMACIÓN DE FÁBRICA



### Memo vídeo \*

- ▶ Presionar el pulsador para ver las imágenes grabadas.



### Llamada a la centralita estándar \*

- ▶ Presionar el pulsador para enviar una llamada a la centralita de conserjería.



### Actuador genérico \*

- ▶ Presionar el pulsador para activar un actuador genérico (art. 1256) o el relé de la placa de calle externa.



### Llamada intercomunicante hacia la misma vivienda \*

- ▶ Presionar el pulsador para enviar una llamada a TODOS los monitores de videoportero de la misma vivienda.



### Emparejamiento con la app Comelit \*

- ▶ Presionar el pulsador para iniciar el procedimiento de emparejamiento con la app Comelit.



### Autoencendido \*

- ▶ Presionar el pulsador para visualizar en tiempo real las imágenes enviadas por la cámara de la placa de calle externa.



### Fin comunicación

- ▶ Presionar el pulsador para finalizar la comunicación audio.




### Abrepuestas \*

- ▶ Presionar el pulsador para activar la cerradura.

#### Abrepuestas automático tras llamada

*Este pulsador también permite habilitar el modo "Abrepuestas automático tras llamada", que sirve para activar automáticamente el relé abrepuestas cuando se recibe una llamada procedente de la placa de calle externa.*

- √ La función debe ser autorizada por el instalador mediante la app MyComelit o mediante el menú de instalador en el monitor de videoportero.

- ▶ Con el monitor en reposo, presionar el pulsador  durante 5 segundos para habilitar/deshabilitar el modo "Abrepuestas automático tras llamada".

- » Se emite un tono de confirmación.

- » En el monitor del videoportero se visualiza "ABREPUERTAS AUTOMÁTICO ACTIVADO/DESACTIVADO" durante 3 segundos.

- » El led  encendido fijo indica que la función está activa.




### Inicio de la comunicación (respuesta)

- ▶ Presionar el pulsador para activar la comunicación.

#### Respuesta automática

*Este pulsador también permite habilitar el modo "Respuesta automática", que sirve para activar automáticamente el audio cuando se recibe una llamada procedente de la placa de calle externa.*

- √ La función debe ser autorizada por el instalador mediante la app MyComelit o mediante el menú de instalador en el monitor de videoportero.

- ▶ Con el monitor en reposo, presionar el pulsador  durante 5 segundos para habilitar/deshabilitar el modo "Respuesta automática".

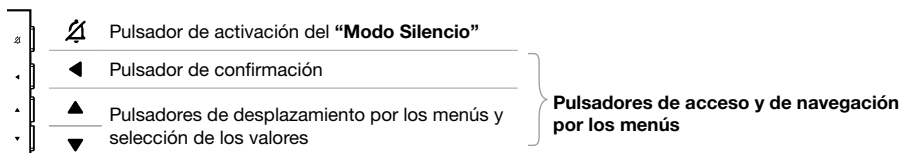
- » Se emite un tono de confirmación.

- » En el monitor del videoportero se visualiza "RESPUESTA AUTOMÁTICA ACTIVADA/DESACTIVADA" durante 3 segundos.

- » El led  encendido fijo indica que la función está activa.

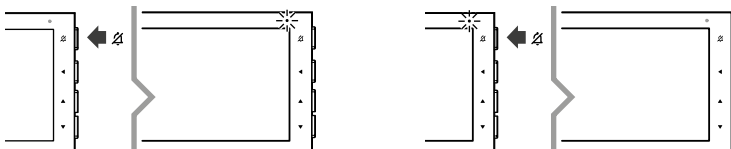
\* Para modificar la programación de fábrica de los pulsadores, véase el capítulo Programación del monitor de videoportero en la página 36.

## PULSADORES LATERALES



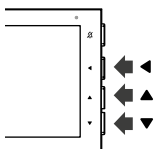
## ACTIVACIÓN DEL “MODO SILENCIO”

- ▶ Presionar el **pulsador** para activar/desactivar el **modo Silencio**.
- » *El led rojo indica que la función está activa.*



## ACCESO Y NAVEGACIÓN POR LOS MENÚS

- ▶ Presionar **uno** de los siguientes pulsadores para acceder al **menú de usuario**.



### ATENCIÓN

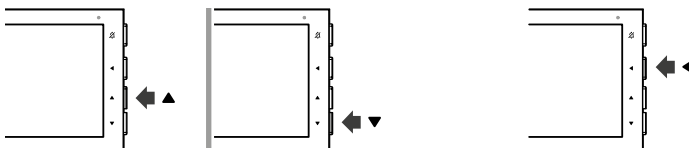
Si el led rojo emite 4 parpadeos, significa que la instalación está ocupada y que en ese momento no es posible acceder al menú de usuario.

### ATENCIÓN









Si aparece el icono mientras se navega por el menú de usuario y el monitor de videoportero se apaga, significa que la instalación está ocupada y que no es posible seguir navegando por el menú de usuario.

- ▶ Presionar los pulsadores ▲ y ▼ para desplazar el menú o para seleccionar los valores y el pulsador de confirmación ◀ para confirmarlos.



## Opciones del menú de usuario


---

	Salir	Seleccionar este menú para salir del menú de usuario
	Memo vídeo	Seleccionar este menú para: <ul style="list-style-type: none"><li>• Visualizar las grabaciones presentes en la memoria (es posible memorizar hasta 8 memo vídeo) [ Consultar ]</li><li>• Activar/desactivar [ ON/OFF ] la función Memo vídeo [ Config. ]</li><li>• Borrar <b>todas</b> las grabaciones [ Borrar ]</li></ul>
	Wi-Fi	Seleccionar este menú para: <ul style="list-style-type: none"><li>• Emparejar la app Comelit mediante código QR; [ Asociar app COMELIT ]</li><li>• Habilitar/deshabilitar [ ON/OFF ] el led que indica el estado de la conexión Wi-Fi [ Anomalía de led Wi-Fi ]</li></ul>
	Config.	Seleccionar este menú para: <ul style="list-style-type: none"><li>• Configurar la zona horaria y la fecha y hora [ Fecha y hora ]</li><li>• Configurar el idioma deseado para visualizar los menús y los mensajes de aviso [ Idioma ]</li><li>• Realizar el diagnóstico y visualizar información sobre el dispositivo [ Diagn. e información ] (prueba de velocidad, actualización del dispositivo, enviar notificación de prueba, reinicio del dispositivo, registro debug remoto, visualización de la información sobre el dispositivo y código QR del manual de usuario)</li><li>• Restablecer [ Restablecimiento ] la configuración de la Wi-Fi, los usuarios y/o los parámetros para el reconocimiento facial</li></ul>
	Regulaciones	Seleccionar este menú para acceder a los submenús que permiten regular los siguientes parámetros: <ul style="list-style-type: none"><li>• <b>Vol. del tono de llamada:</b> para regular el volumen del tono de llamada</li><li>• <b>Tono de llamada:</b> para configurar la melodía del tono de llamada deseada para la llamada desde la placa de calle externa</li><li>• <b>Volumen de audio:</b> para regular el volumen del altavoz</li><li>• <b>Brillo:</b> para regular el brillo de la pantalla</li><li>• <b>Contraste:</b> para regular el contraste de la pantalla</li><li>• <b>Color:</b> para regular el color de la pantalla</li></ul>
	Programaciones	Seleccionar este menú para configurar las siguientes funciones:

---

### Modo Silencio

Seleccionar este menú para configurar el **Modo** de activación de la función y la **Programación** de las franjas horarias de funcionamiento:

- **Manual:** en este modo, el modo Silencio se activa/desactiva presionando el pulsador .
- **Automático:** en este modo, el modo Silencio se activa/desactiva mediante las franjas horarias de funcionamiento, programadas desde el menú de usuario. **\***


» Cuando el modo está activado, el led  está encendido.

---

### Abrepuertas automático

√ *La función debe ser autorizada por el instalador mediante la app MyComelit o mediante el menú de instalador en el monitor de videoportero.*

Seleccionar este menú para configurar el **Modo** de activación de la función y la **Programación** de las franjas horarias de funcionamiento:

- **Manual:** en este modo, el abrepuertas automático se activa/desactiva presionando de forma prolongada (5 segundos) el pulsador .
- **Automático:** en este modo, el abrepuertas automático se activa/desactiva mediante las franjas horarias de funcionamiento, programadas desde el menú de usuario. **\***

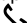
» Cuando el modo está activado, el led  está encendido.


---

### Respuesta automática

√ *La función debe ser autorizada por el instalador mediante la app MyComelit o mediante el menú de instalador en el monitor de videoportero.*

Seleccionar este menú para configurar el **Modo** de activación de la función y la **Programación** de las franjas horarias de funcionamiento:

- **Manual:** en este modo, la respuesta automática se activa/desactiva presionando de forma prolongada (5 segundos) el pulsador .
- **Automático:** en este modo, la respuesta automática se activa/desactiva mediante las franjas horarias de funcionamiento, programadas desde el menú de usuario. **\***



» Cuando el modo está activado, el led  está encendido.


---

### Intervalo de llamada

√ *La función debe ser autorizada por el instalador mediante la app MyComelit o mediante el menú de instalador en el monitor de videoportero.*

Seleccionar este menú para configurar el **Modo** de activación de la función y la **Programación** de las franjas horarias de funcionamiento:




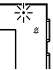





- **Manual:** en este modo, el intervalo de llamada se activa/desactiva presionando de forma prolongada (5 segundos) los pulsadores  y .
- **Automático:** en este modo, el intervalo de llamada se activa/desactiva mediante las franjas horarias de funcionamiento, programadas desde el menú de usuario.

» Cuando el modo está activado, el led  parpadea.

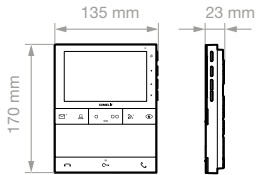
---

**\*** Para programar las franjas horarias, véase el manual de usuario completo en línea.

## LED DE SEÑALIZACIÓN

	<b>Led rojo</b>	<b>Parpadeante:</b> en comunicación. <b>Parpadeante:</b> llamada entrante/en comunicación.
	<b>Led blanco</b>	<b>Parpadeante con el monitor en reposo:</b> indicación de “Puerta abierta”. <b>Encendido fijo con el monitor en reposo:</b> modo “Abrepuertas automático tras llamada” activo.
	<b>Led verde</b>	<b>Parpadeante:</b> llamada entrante. <b>Encendido fijo:</b> en comunicación. <b>Encendido fijo con el monitor en reposo:</b> modo “Respuesta automática” activo.
	<b>Led rojo</b>	<b>4 parpadeos:</b> instalación ocupada/otro monitor de videoportero encendido en la instalación. <b>Encendido fijo:</b> modo “Silencio” activado.
	<b>Led blanco</b>	<b>Parpadeante:</b> hay grabaciones que aún no se han visualizado.
	<b>Led blanco</b>	<b>Parpadeo lento:</b> en fase de emparejamiento con la app Comelit. <b>Parpadeo rápido:</b> conexión Wi-Fi perdida.
  		<b>Encendido en secuencia al presionar una tecla:</b> el dispositivo está en fase de arranque. Espere a que todos los LED se apaguen antes de realizar cualquier operación.

## Características técnicas



DATOS GENERALES	
<b>Peso del producto</b>	430 g
<b>Color del producto</b>	Blanco RAL9003 y Negro RAL9005
<b>Materiales de revestimiento</b>	ABS y PMMA
<b>Montaje de superficie</b>	Sí
<b>Montaje con base de sobremesa</b>	Sí, con accesorio especial
SISTEMAS COMPATIBLES	
	Audio/video Simplebus 2 con alimentador art. 4888C
	Audio/video Simplebus 2 con alimentador art. 1210/1210A
	Kit audio/video Simplebus 2 con alimentador art. 1209
PANTALLA	
<b>Tamaño de la pantalla</b>	5"
<b>Tipo de pantalla</b>	TFT
<b>Relación de aspecto</b>	16:9
<b>Resolución (píxeles)</b>	800x480
<b>Menú en la pantalla (OSD)</b>	Sí
CARACTERÍSTICAS DEL AUDIO	
<b>Tipo</b>	Manos libres
<b>Micrófono</b>	6 mm (Ø), omnidireccional
<b>Altavoz</b>	36 mm (ø), 40 Ohm, 1 W
CARACTERÍSTICAS ELÉCTRICAS	
<b>Tipo de alimentación</b>	Alimentación mediante bus de videoportero
<b>Tensión de alimentación</b>	33 VCC
<b>Consumo en reposo</b>	0,3W
<b>Consumo máximo</b>	8,6W
CARACTERÍSTICAS DEL HARDWARE	
<b>Tipo de pulsadores</b>	Mecánico
<b>Pulsadores totales (n.º)</b>	9
<b>Color de la retroiluminación</b>	Verde, blanca y roja
<b>Bornes</b>	L L CFP CFP S+ S-
<b>Bornes extraíbles</b>	Sí
<b>Número de entradas (n.º)</b>	1
<b>Número de salidas (n.º)</b>	1
REGULACIONES	
<b>Volumen del altavoz</b>	Sí
<b>Volumen del tono de llamada</b>	Sí

<b>Brillo de la pantalla</b>	Sí
<b>Contraste de la pantalla</b>	Sí
<b>Color de la pantalla</b>	Sí

### RED Y PROTOCOLOS DE COMUNICACIÓN

<b>Tipo de conexión Wi-Fi</b>	Wi-Fi IEEE 802.11 b/g/n, 2,4 GHz, 13 canales, Wi-Fi 6
<b>Método de criptografía y de autenticación admitido</b>	TKIP WPA2-PSK y WPA3
<b>Actualización del firmware mediante la nube Comelit</b>	Sí
<b>Compatibilidad con la aplicación Comelit</b>	Sí
<b>Programación de las funciones de usuario mediante el menú OSD</b>	Sí
<b>Programación de las funciones de instalador mediante el menú OSD</b>	Sí
<b>Programación de las funciones mediante NFC y la app MyComelit</b>	Sí

### CARACTERÍSTICAS AMBIENTALES Y DE CONFORMIDAD

<b>Grado de protección IP</b>	IP30
<b>Temperatura de funcionamiento (°C)</b>	5 - 40 °
<b>Humedad de funcionamiento (HR máx.)</b>	25 - 75 %
<b>Clase ambiental</b>	I (B1)
<b>Certificaciones CE</b>	RoHS II - 2011/65/UE (EN IEC 63000:2018), RED 2014/53/UE (EN 62311:2008, EN 62368-1:2014, EN 61000-6-1:2007, EN 61000-6-3:2007 + A1:2011, ETSI EN 301 489-1 V2.2.0, ETSI EN 301 489-17 V3.2.0, ETSI EN 300 328 V2.1.1)

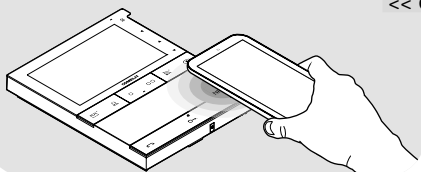
### CARACTERÍSTICAS GENERALES

<b>Abrepuertas</b>	Sí
<b>Abrepuertas automático tras llamada</b>	Sí
<b>Modo Silencio</b>	Sí
<b>Autoencendido</b>	Sí
<b>Llamada a centralita</b>	Sí
<b>Llamadas intercomunicantes</b>	Sí
<b>Llamada intercomunicante selectiva</b>	Sí
<b>Llamada de pánico</b>	Sí
<b>Entrada para llamada del timbre de planta</b>	Sí
<b>Repetición de llamada</b>	Sí
<b>Tono de llamada personalizable</b>	Sí
<b>Respuesta automática</b>	Sí
<b>Memo vídeo</b>	Sí
<b>Mando para actuadores</b>	Sí
<b>Integración con los asistentes de voz</b>	Sí
<b>Reconocimiento facial</b>	Sí
<b>Señalización de puerta abierta</b>	Sí
<b>Señalizaciones acústicas</b>	Sí
<b>Señalizaciones visuales</b>	Sí
<b>Visualización de la fecha/hora</b>	Sí

## Programación del código de usuario

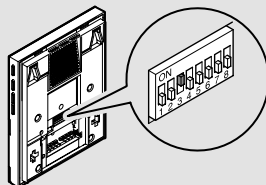
Es necesario asociar un código de usuario al monitor de videoportero. Es posible programar el código de usuario mediante la app MyComelit o mediante DIP-switches.

### SOFTWARE MEDIANTE LA APP MYCOMELIT



### HARDWARE MEDIANTE DIP-SWITCHES

<< O BIEN >>



## PROGRAMACIÓN DEL CÓDIGO DE USUARIO MEDIANTE LA APP MYCOMELIT

El monitor de videoportero está dotado de conexión NFC que permite programarlo de manera fácil y rápida mediante la app **MyComelit**, que se puede descargar gratuitamente.

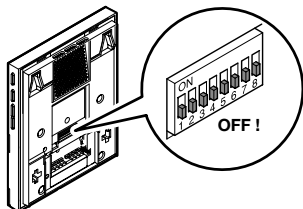


¡El monitor de videoportero se puede programar incluso cuando está apagado y sin sacarlo del paquete! ¡Es posible programar el código de usuario de varios monitores de videoportero en secuencia!



Para programar el código de usuario mediante la app MyComelit, seguir el [videotutorial](#) o bien leer atentamente las siguientes instrucciones.

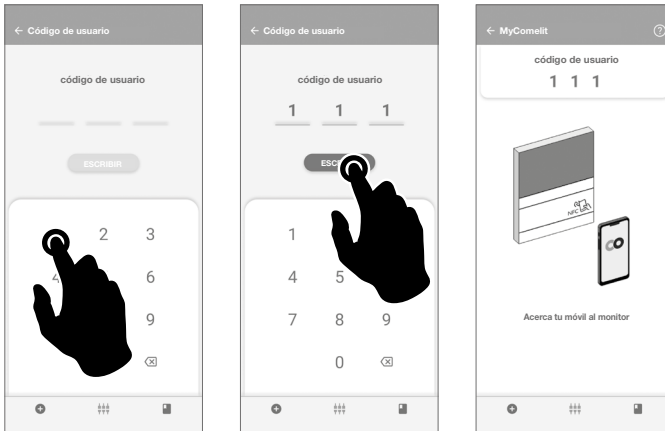
- ✓ Todos los DIP-switches deben estar en OFF (programación de fábrica) y deben permanecer en dicha posición incluso durante el funcionamiento normal.



1. Abrir la app MyComelit e iniciar sesión (o crear una cuenta nueva en caso de que se acceda por primera vez).
2. Elegir "CONFIGURACIÓN DE LOS MONITORES DE VIDEOPORTERO Chronos".

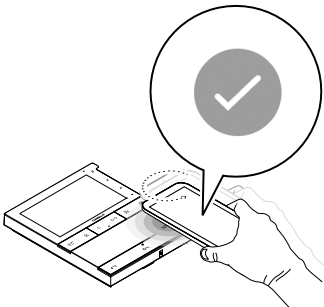


3. Introducir el código de usuario y presionar "ESCRIBIR".



4. Acercar el teléfono inteligente al área de detección NFC del monitor de videoportero (identificada por la correspondiente etiqueta) y realizar movimientos circulares hasta que se note una vibración. **La vibración indica que se está realizando la escritura. Mantener el teléfono inteligente en dicha posición hasta que se complete el procedimiento.**

» *El signo de verificación indica que la escritura se ha realizado correctamente.*



5. **A**Presionar "FIN" para terminar de programar el código de usuario en el monitor.



## O BIEN

Si se desean programar en secuencia los códigos de usuario de varios monitores de videoportero:

### 5.B Presionar "CONTINUAR".



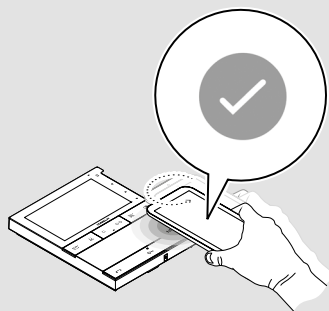
### 6.B Elegir el intervalo de incremento deseado.



### 7.B Acercar el teléfono inteligente al área de detección NFC del nuevo monitor de videoportero (identificada por la correspondiente etiqueta) y realizar movimientos circulares hasta que se note una vibración.

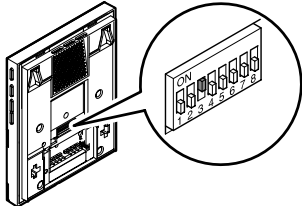
**La vibración indica que se está realizando la escritura. Mantener el teléfono inteligente en dicha posición hasta que se complete el procedimiento.**

» El signo de verificación indica que la escritura se ha realizado correctamente.



### 8.B Repetir la operación 7.B para cada monitor de videoportero para el cual se desea programar el código de usuario.

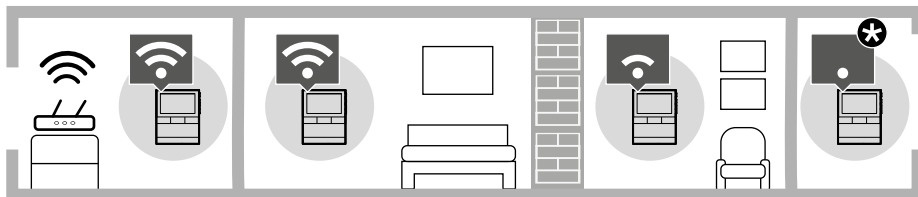
## PROGRAMACIÓN DEL CÓDIGO DE USUARIO MEDIANTE DIP- SWITCHES



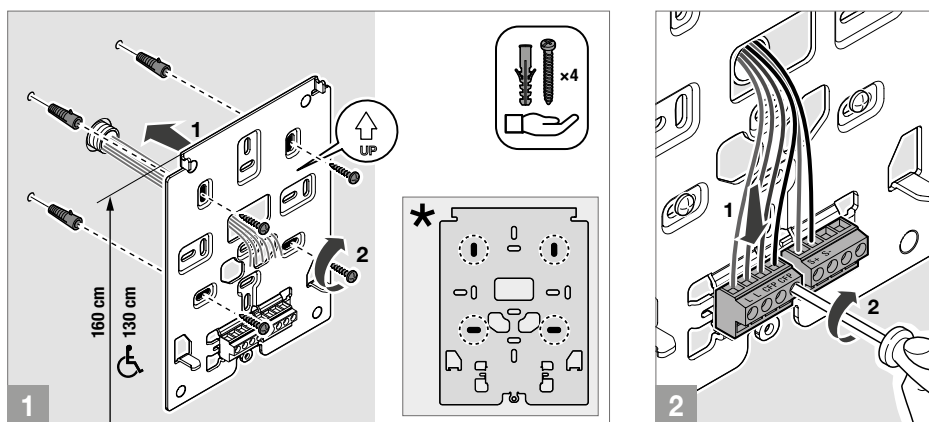
- ▶ Para programar los códigos de usuario en el monitor de videoportero, poner los DIP-switches en **ON** según se indica en la Tabla de los códigos de usuario.

*Ejemplo: código 4.*

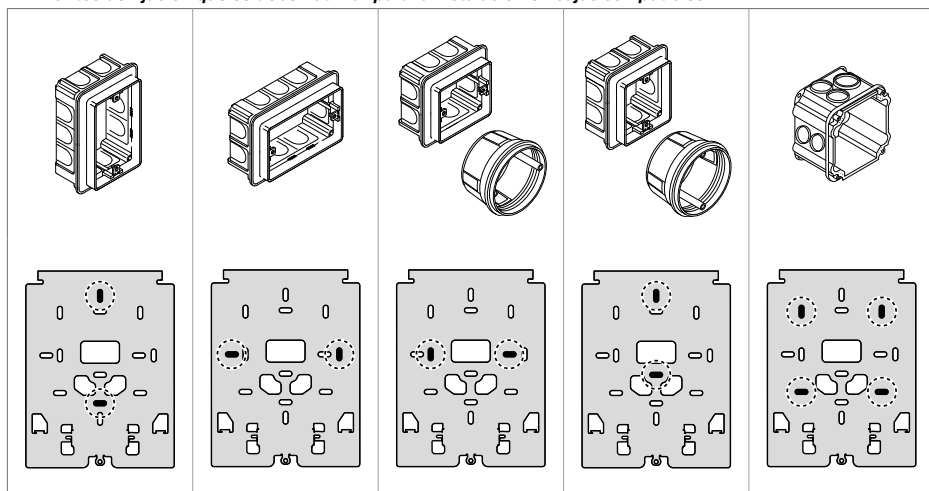
## Instalación

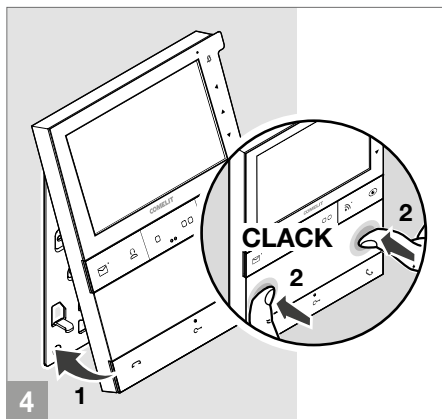
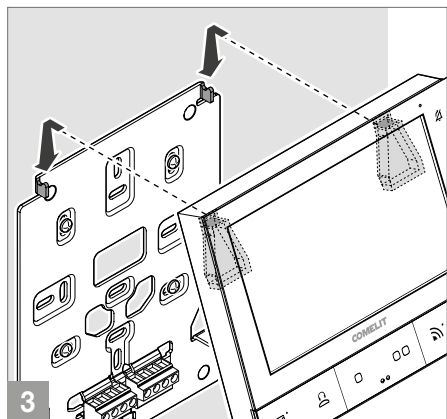


- ★ **La señal Wi-Fi no es suficiente para garantizar el funcionamiento correcto.** Es necesario instalar un repetidor Wi-Fi entre el rúter y el monitor de videoportero para mejorar la señal Wi-Fi que recibe el monitor.

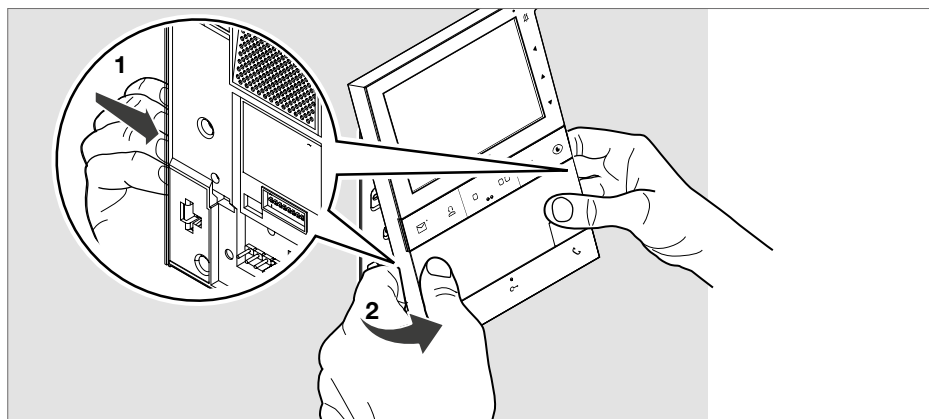


- ★ **Puntos de fijación que se deben utilizar para la instalación en cajas compatibles**





### DESMONTAJE DEL MONITOR DE VIDEOPORTERO

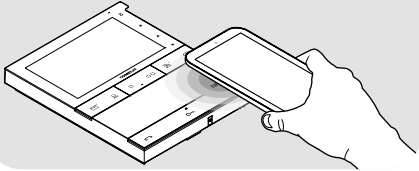


## Programación del monitor de videoportero

Es posible personalizar la programación:

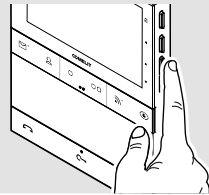
- Mediante la **app MyComelit** desde un teléfono inteligente
- Mediante el **menú de instalador** del monitor de videoportero

DESDE LA APP MYCOMELIT



<< O BIEN >>

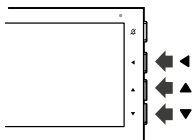
ESDE EL MONITOR DE VIDEOPORTERO



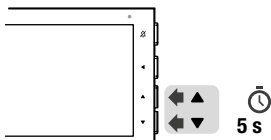
## PROGRAMACIÓN MEDIANTE EL MENÚ DE INSTALADOR

√ Cuando se encienda el monitor por primera vez, se debe configurar el idioma del dispositivo; si es necesario, también es posible configurar la fecha y hora.

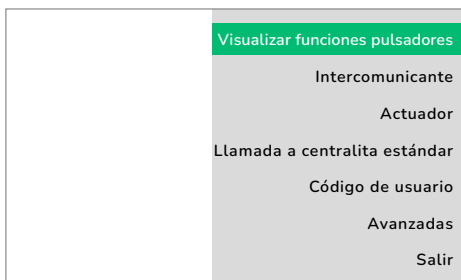
1. Presionar **uno** de los siguientes pulsadores para acceder al **menú de usuario**.



2. Presionar simultáneamente los pulsadores ▲ y ▼ durante 5 s para acceder al **menú de instalador**.



» Se emite un tono de confirmación y se visualiza la siguiente pantalla.




### ATENCIÓN

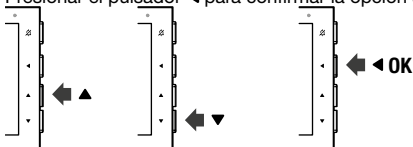
**Si el led rojo emite 4 parpadeos**, significa que la instalación está ocupada y que en ese momento no es posible acceder al menú de usuario/instalador.

### ATENCIÓN



**Si aparece el icono**  **mientras se navega por el menú de usuario** y el monitor de videoportero se apaga, significa que la instalación está ocupada y que no es posible seguir navegando por el menú de usuario.

3. Presionar los pulsadores ▲ y ▼ para desplazar el menú o para seleccionar los valores. Presionar el pulsador ◀ para confirmar la opción seleccionada.







» Cuando el elemento está seleccionado, el pulsador se resalta en verde.



4. Para salir del menú de instalador, seleccionar **Salir** o bien dejar que transcurran 2 minutos (tiempo límite) sin realizar ninguna operación.

## MENÚ Visualizar funciones pulsadores

Si se selecciona este menú, se visualizan las funciones actualmente asignadas a los pulsadores del monitor de videoportero. Las funciones configuradas en fábrica son las siguientes:

FUNCIÓN PROGRAMADA	PULSADOR
Memo vídeo	
Llamada a centralita estándar	
Actuador genérico	
Intercomunicante hacia la misma vivienda	
Pres. un pulsador para continuar	1/2

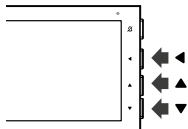
- ▶ Presionar uno de los pulsadores ◀▲▼ para continuar y visualizar todas las funciones programadas en los correspondientes pulsadores.

FUNCIÓN PROGRAMADA	PULSADOR
Asociar app COMELIT	
Autoencendido	
Abrepuertas	
Llamada timbre de planta	CFP
Pres. un pulsador para salir	2/2

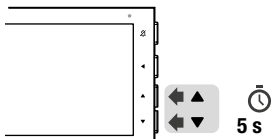
- ▶ Presionar uno de los pulsadores ◀▲▼ para salir.

## EJEMPLO: PROGRAMACIÓN DE LA FUNCIÓN INTERCOMUNICANTE HACIA OTRA VIVIENDA

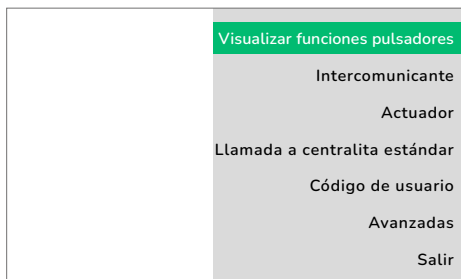
1. Presionar **uno** de los siguientes pulsadores para acceder al **menú de usuario**.



2. Presionar simultáneamente los pulsadores ▲ y ▼ durante 5 s para acceder al **menú de instalador**.

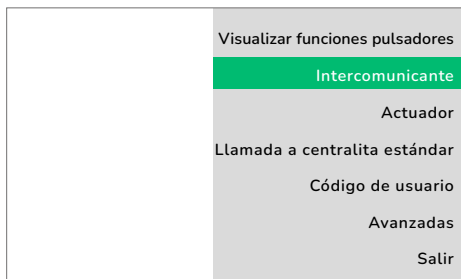


» Se emite un tono de confirmación y se visualiza la siguiente pantalla.



3. Presionar ▼ para seleccionar la función **Intercomunicante**

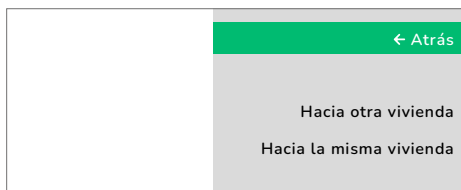
» El menú se resalta en verde.



4. Presionar el pulsador de confirmación.

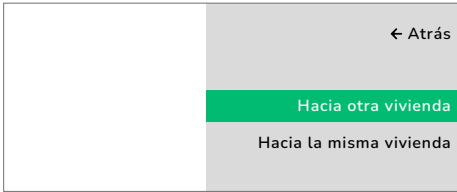


» Si visualiza la siguiente pantalla.

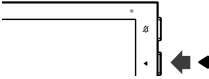


5. Presionar ▼ para seleccionar **Hacia otra vivienda**.

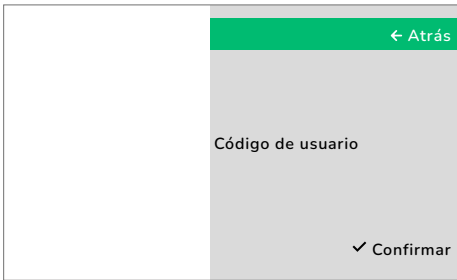
» *El menú se resalta en verde.*



6. Presionar el pulsador de confirmación.



» *Si visualiza la siguiente pantalla.*

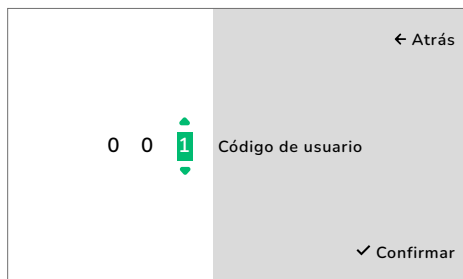


7. Presionar ▼ para seleccionar **Código de usuario**.



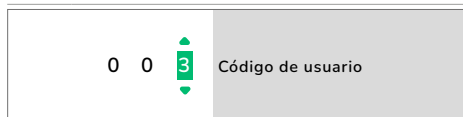
8. Presionar ◀ para seleccionar el número que se desea modificar.

» *La casilla pasa a ser de color verde y aparecen dos flechas en correspondencia del número que se puede modificar.*

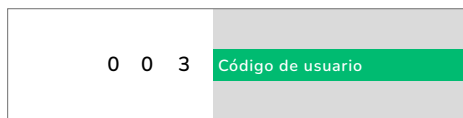


9. Con los pulsadores ▲ y ▼ configurar el valor deseado (por ejemplo: [3]).

**!** Configura un valor comprendido entre 1 y 240.

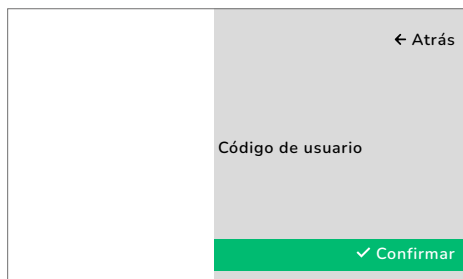


10. Presionar ◀ para seleccionar otro número a modificar y/o volver al menú Código de usuario.



11. Presionar ▼ para seleccionar ✓ Confirmar.

» El menú se resalta en verde.




12. Presionar el pulsador de confirmación.



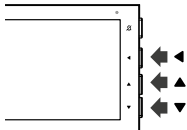
13. Presionar el pulsador al que se desea asociar la función.

» Al término de la programación, se visualiza un mensaje de confirmación.

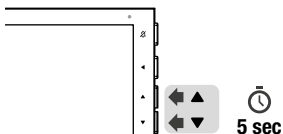
**Si se configura el pulsador  para activar otra función, es necesario utilizar la app MyComelit para restablecer la función memo vídeo.**

EJEMPLO: PROGRAMACIÓN DE LA FUNCIÓN INTERCOMUNICANTE HACIA LA MISMA VIVIENDA

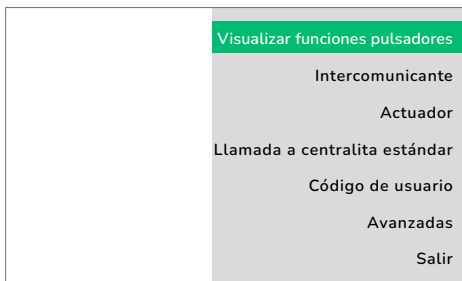
1. Presionar **uno** de los siguientes pulsadores para acceder al **menú de usuario**.



2. Presionar simultáneamente los pulsadores ▲ y ▼ durante 5 s para acceder al **menú de instalador**.

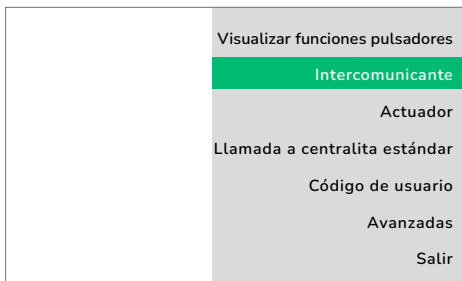


» Se emite un tono de confirmación y se visualiza la siguiente pantalla.

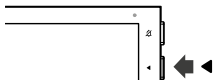


3. Presionar ▼ para seleccionar la función **Intercomunicante**

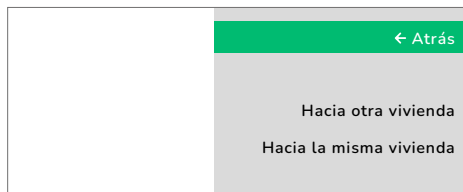
» El menú se resalta en verde.



4. Presionar el pulsador de confirmación.

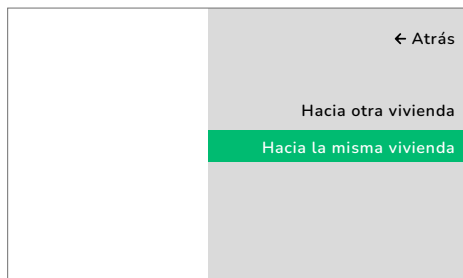


» Sí visualiza la siguiente pantalla.



5. Presionar ▼ para seleccionar **Hacia la misma vivienda**.

» *El menú se resalta en verde.*




6. Presionar el pulsador de confirmación.



7. Presionar el pulsador al que se desea asociar la función.

» *Al término de la programación, se visualiza un mensaje de confirmación.*

**Si se configura el pulsador  para activar otra función, es necesario utilizar la app MyComelit para restablecer la función memo vídeo.**

## ÁRBOL DE NAVEGACIÓN POR EL MENÚ DEL INSTALADOR

### Visualizar funciones pulsadores

Seleccionar este menú para visualizar las funciones actualmente asignadas a los pulsadores del monitor de videoportero.

FUNCIÓN PROGRAMADA	PULSADOR	FUNCIÓN PROGRAMADA	PULSADOR
Memo vídeo		Asociar app COMELIT	
Llamada a centralita estándar		Autoencendido	
Actuador genérico		Abrepuertas	
Intercomunicante hacia la misma vivienda		Llamada timbre de planta	CFP
Pres. un pulsador para continuar	1/2	Pres. un pulsador para salir	2/2

### Intercomunicante

Seleccionar este menú para configurar un pulsador con la llamada intercomunicante hacia otra vivienda o hacia la misma vivienda.

Hacia otra vivienda

Código de usuario

Hacia la misma vivienda

### Actuador

Seleccionar este menú para configurar un pulsador o bien la entrada CFP para controlar un actuador genérico o un actuador con código.

Genérico

Asociar a pulsador

Asociar a entrada CFP

Con código

Código

Asociar a pulsador

Asociar a entrada CFP

### Llamada a centralita estándar

Seleccionar este menú para configurar un pulsador para realizar una llamada a la centralita de conserjería estándar.

### Código de usuario

Seleccionar este menú para configurar el código de usuario del monitor de videoportero.

**Los DIP-switches deben estar en OFF (programación de fábrica) y deben permanecer en dicha posición incluso durante el funcionamiento normal.**

Código actual: 1

Código de usuario



## Avanzadas

Seleccionar este menú para acceder a la configuración avanzada.

### Formato fecha

Seleccionar este menú para configurar el formato de visualización de la fecha.

#### Formato fecha

DD/MM/AAAA

MM/DD/AAAA

AAAA/MM/DD

### Configuración tonos de llamada

Seleccionar este menú para configurar las melodías de los tonos de llamada para la llamada del timbre de planta, la llamada desde la centralita, la llamada intercomunicante o la llamada con intervalo.

#### Llamada timbre de planta

(1/4)

#### Llamada desde centralita

(1/7)

#### Llamada intercomunicante

(1/7)

#### Llamada con intervalo

(1/7)

### Intercomunicante selectivo

Seleccionar este menú para configurar los pulsadores con la llamada intercomunicante selectiva o bien la llamada intercomunicante selectiva de grupo.

#### Código intercomunicante

Programación

Código intercomunicante

Borrado

#### Selectivo

Código intercomunicante

#### Selectivo de grupo

Código intercomunicante

Código intercomunicante

Código intercomunicante

Código intercomunicante

### Autoencendido

Seleccionar este menú para configurar un pulsador para realizar el autoencendido.

### Módulo cámaras separadas

Seleccionar este menú para configurar los pulsadores para controlar un módulo cámaras separadas genérico o bien un módulo cámaras separadas con código.

#### Genérico

Código 220

Código 221

Otros códigos

Código



### Llamada de pánico

Seleccionar este menú para configurar un pulsador o bien la entrada CFP para enviar llamada prioritaria a la centralita de conserjería.

Asociar a pulsador

Asociar a entrada CFP

### Llamada a centralita

Seleccionar este menú para configurar un pulsador para realizar una llamada a la centralita de conserjería estándar o principal.

Principal

Estándar

### Ninguna función

Seleccionar este menú para eliminar la función configurada en el pulsador.

### Abrepuertas automático

Seleccionar este menú para autorizar/no autorizar la función.

Estado

Autorizado

No autorizado

### Respuesta automática

Seleccionar este menú para autorizar/no autorizar la función.

Estado

Autorizado

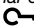
No autorizado

### Llamada timbre de planta

Seleccionar este menú para configurar la entrada CFP para enviar una llamada del timbre de planta (por defecto) si anteriormente se había configurado para otra función.

Asociar a entrada CFP

### Abrepuertas

Seleccionar este menú para configurar la función abrepuertas en la entrada CFP o bien en el pulsador  (por defecto) si anteriormente se había configurado para otra función.

Asociar a pulsador

Asociar a entrada CFP

### Programación interv. llamada

Seleccionar este menú para autorizar/no autorizar la función y configurar los Códigos de usuario mínimo/máximo

Autorizado

Código de usuario mínimo

Código de usuario mínimo

Código de usuario máximo

Código de usuario máximo

No autorizado



**Deshabilitar menú**

Seleccionar este menú para deshabilitar el menú de instalador o bien tanto el menú de usuario como el de instalador en el monitor de videoportero. Si se deshabilita el menú de instalador, solo será posible configurar el monitor de videoportero desde la app MyComelit.

**Instalador**

Habilitar

Deshabilitar

**Usuario + Instalador**

Habilitar

Deshabilitar

**Diagnóstico**

Seleccionar este menú para realizar las siguientes operaciones de diagnóstico:

**Registro debug remoto**

Habilitar

Deshabilitar

**Enviar notif. de prueba****Prueba de velocidad****Reiniciar****Actualizar monitor de videoportero**

Seleccionar este menú para actualizar manualmente el monitor de videoportero a la última versión de firmware disponible.

**Actualizar****Información**

Seleccionar este menú para:

- visualizar la información sobre el dispositivo (Código artículo, Código usuario, Versión firmware, Dirección de correo electrónico propietario, Dirección IP + Máscara de subred, Gateway, Dirección MAC y Nombre SSID)
- descargar este manual técnico completo mediante el código QR (presente en la primera página)
- visualizar el código ID32 del dispositivo mediante el código QR (presente en la segunda página)

**Restablecimiento de fábrica**

Seleccionar este menú para restablecer el monitor con los valores de fábrica.

**Confirmar restablecimiento****Salir**

Seleccionar este menú para volver al menú de usuario.

## PROGRAMACIÓN DESDE LA APP MYCOMELIT

- ✓ Actualizar la app My Comelit a la última versión disponible.
- ✓ SOLO si se programa el código de usuario mediante la app, los DIP-switches deben estar en OFF (programación de fábrica) y deben permanecer en dicha posición incluso durante el funcionamiento normal.
- ✓ En todo caso, si el código de usuario se ha programado mediante DIP-switches (y, por lo tanto, todos los DIP-switches están en OFF), es posible programar las demás funciones del monitor de videoportero mediante la app MyComelit (salvo la programación del código de usuario).

*La app MyComelit permite programar el videoportero de manera fácil y rápida, incluso si está apagado.*

*Si se utilizar la app MyComelit para configurar el monitor de videoportero, el idioma, la fecha y la hora se seleccionan automáticamente.*

*Mediante la app MyComelit es posible:*

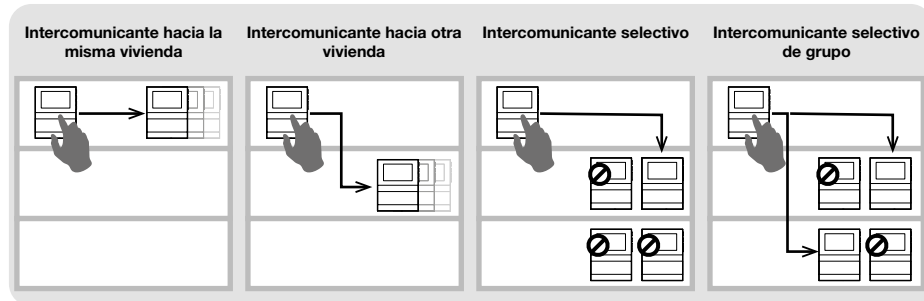
- Consultar toda la programación del monitor de videoportero.
- Modificar y reescribir la programación.
- Crear una programación fuera de línea, guardarla en el teléfono inteligente y, luego, copiarla en el monitor de videoportero.
- Crear y guardar las programaciones favoritas en el teléfono inteligente.
- Incrementar el código de usuario en un valor configurable para permitir la programación en secuencia de los monitores de videoportero.
- Copiar la programación de un monitor de videoportero a otro.
- Compartir la programación del monitor de videoportero con otros usuarios (mediante WhatsApp, etc.) para facilitar la asistencia técnica.
- ...

*Además de estas funciones, es posible utilizar la app MyComelit para las siguientes funciones:*

- Programar el código de usuario (solo si no se ha programado mediante los DIP-switches, véase Programación del código de usuario mediante la app MyComelit en la página 30).
- Programar las funciones que se desean asociar a los pulsadores.
- Modificar los tonos de llamada para la:
  - Llamada desde la placa calle externa.
  - Llamada timbre de planta (CFP).
  - Llamada desde la centralita.
  - Llamada intercomunicante.
  - Llamada con intervalo.
- Modificar las funciones asociadas a la entrada CFP (véase Funciones asociadas a la entrada CFP en la página 50).
- Programar las funciones:
  - Intercomunicante (véase Intercomunicante en la página 49).
  - Intercomunicante selectivo (véase Intercomunicante selectivo en la página 49).
  - Intercomunicante selectivo de grupo (véase Intercomunicante selectivo de grupo en la página 49).
- Autorizar al usuario a utilizar las funciones:
  - “Apertura de la puerta tras llamada” (véase Abrepuertas automático tras llamada en la página 23).
  - “Respuesta automática” (véase Respuesta automática en la página 23).
- Programar los códigos de llamada mínimo y máximo para la función intervalo de llamada (véase Intervalo de llamada en la página 50).
- Deshabilitar el menú de usuario o de instalador en el monitor de videoportero.
- Deshabilitar el pulsador “Modo Silencio” o seleccionar los tonos de llamada que se desean silenciar.
- Restablecer la programación de fábrica del monitor de videoportero.

## FUNCIÓN INTERCOMUNICANTE

Es posible programar varios tipos de llamadas intercomunicantes:



### INTERCOMUNICANTE

- **llamada intercomunicante hacia la misma vivienda**
  - ▶ Programar, en el pulsador deseado, la función **Intercomunicante hacia la misma vivienda** para llamar a **TODOS** los monitores de videopuerta de la misma vivienda.
- **llamada intercomunicante hacia otra vivienda**
  - ▶ Programar, en el pulsador deseado, la función **Intercomunicante hacia otra vivienda**, para llamar a **TODOS** los monitores de videopuerta de esa vivienda.

### INTERCOMUNICANTE SELECTIVO

- **Intercomunicante selectivo**
  - ▶ Es la llamada intercomunicante hacia un único monitor de la misma vivienda o de otra vivienda, identificado con un código de llamada intercomunicante específico, diferente del código de usuario. **SOLO** se llama a ese monitor de videopuerta. El código intercomunicante programable puede ir de 1 a 8. Es posible asignar el mismo código intercomunicante a un máximo de 3 monitores de videopuerta.

**NOTA: en caso de que esta función se programe para un único usuario, el código de llamada intercomunicante se deberá programar igualmente en los demás monitores de la columna montante, incluso si no se utiliza dicha función.**

1. Programar el **Código intercomunicante** en el monitor de videopuerta al que se desea llamar.
  2. Programar, en el pulsador deseado, la función **Intercomunicante selectivo** hacia el **Código intercomunicante** del monitor de videopuerta al que se desea llamar.
- **Intercomunicante selectivo de grupo**

Es la llamada intercomunicante hacia grupos de varios monitores de la misma vivienda o de otra vivienda, identificados con un código de llamada intercomunicante específico, diferente del código de usuario. En el pulsador del monitor es posible programar hasta tres códigos intercomunicantes diferentes para llamar simultáneamente. En todo caso, el número máximo de monitores a los que se pueden llamar al mismo tiempo sigue siendo tres.

1. Programar el **Código intercomunicante** en los monitores de videopuerta a los que se desea llamar.
2. Programar, en el pulsador deseado, la función **Intercomunicante selectivo de grupo** hacia los códigos intercomunicantes de los monitores de videopuerta a los que se desea llamar.

### NOTA.

**¡NO es posible programar las funciones intercomunicante e intercomunicante selectivo en la misma instalación!**

## FUNCIONES ASOCIADAS A LA ENTRADA CFP

A la entrada CFP (bornes CFP y CFP), además de la función de llamada del timbre de planta, se le pueden asociar otras funciones:

- Mando de un actuador genérico o con código.
- Llamada de pánico (llamada prioritaria a la centralita de conserjería).
- Remotización del mando abrepuertas.

## INTERVALO DE LLAMADA

Es posible programar el monitor de videoportero para recibir llamadas desde la placa de calle externa y dirigidas tanto al propio código de usuario como a un intervalo (rango) de códigos de usuario.




### Ejemplo:

Si el monitor de videoportero está programado con el código de usuario "1" y, además, se ha programado el intervalo de códigos de usuario del 5 al 7, cuando la función esté habilitada recibirá tanto las llamadas dirigidas al código "1" como las dirigidas a los códigos de usuario 5, 6 y 7.






✓ **El usuario solo puede activar/desactivar el intervalo de códigos si el instalador lo ha autorizado mediante la app MyComelit o mediante el menú de instalador en el monitor de videoportero.**

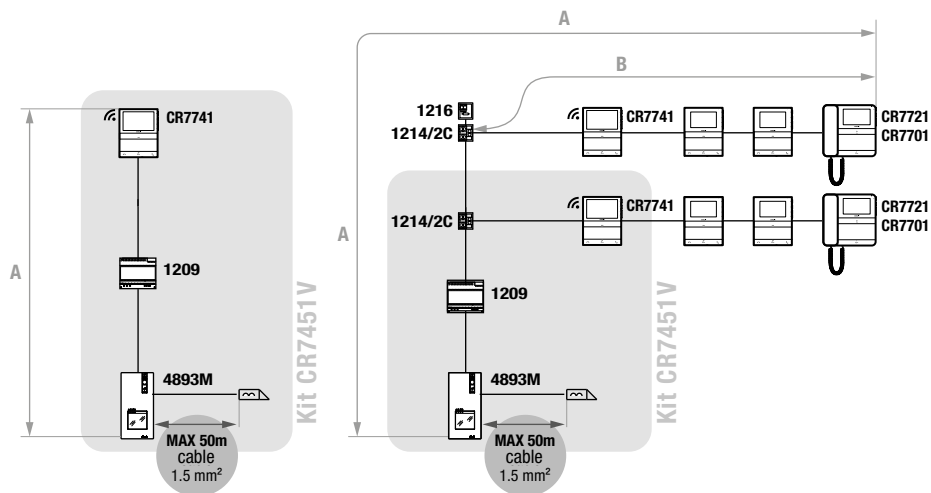
#### Activación del intervalo:

- ▶ Presionar simultáneamente los pulsadores  y  durante 5 segundos.
  - » Se emite un tono de confirmación.
  - » En el monitor del videoportero se visualiza "INTERVALO DE LLAMADA ACTIVO" durante 3 segundos.
  - » El led  parpadea para indicar que la función está activa.

#### Desactivación del intervalo:

- ▶ Presionar simultáneamente los pulsadores  y  durante 5 segundos.
  - » Se emite un tono de confirmación.
  - » En el monitor del videoportero se visualiza "INTERVALO DE LLAMADA DESACTIVADO" durante 3 segundos.
  - » El led  se apaga.

# Distancias de funcionamiento

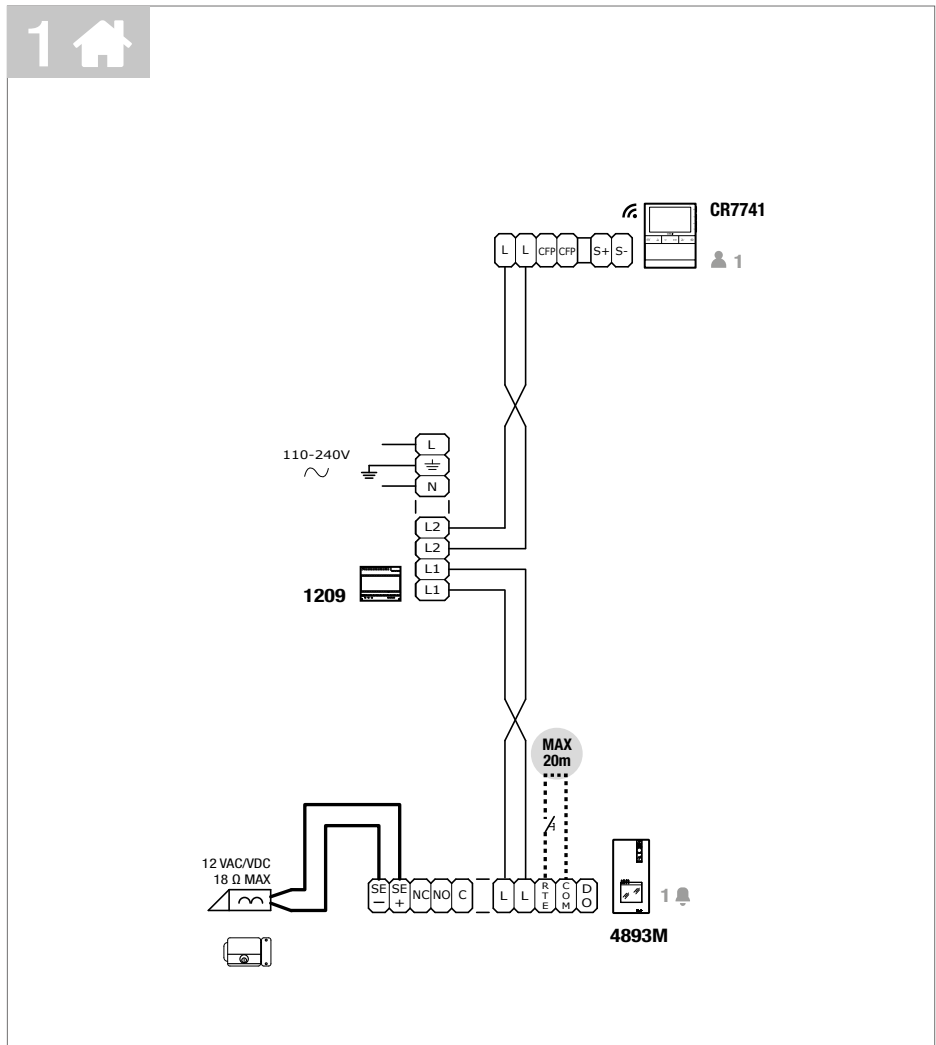


		A MÁX.	B MÁX.	Art. 1216
Comelit art. 4577/4579 1 mm <sup>2</sup> (Ø 1,2 mm AWG 17)		<b>200 m</b> (655 pies)	<b>100 m</b> (330 pies)	
UTP cat. 5-6-7 0,2 mm <sup>2</sup> (Ø 0,5 mm AWG 24)		<b>100 m</b> (330 pies)	<b>60 m</b> (195 pies)	
0,28 mm <sup>2</sup> (Ø 0,6 mm AWG 23)		<b>100 m</b> (330 pies)	<b>60 m</b> (195 pies)	
0,5 mm <sup>2</sup> (Ø 0,8 mm AWG 20)		<b>100 m</b> (330 pies)	<b>60 m</b> (195 pies)	
1,5 mm <sup>2</sup> (Ø 1,4 mm AWG 15)		<b>100 m</b> (330 pies)	<b>60 m</b> (195 pies)	
UTP5 cat. 5 0,2 mm <sup>2</sup> (Ø 0,5 mm AWG 24) <b>MULTI PAIR CABLE</b> ⚡		<b>200 m</b> (655 pies)	<b>70 m</b> (230 pies)	

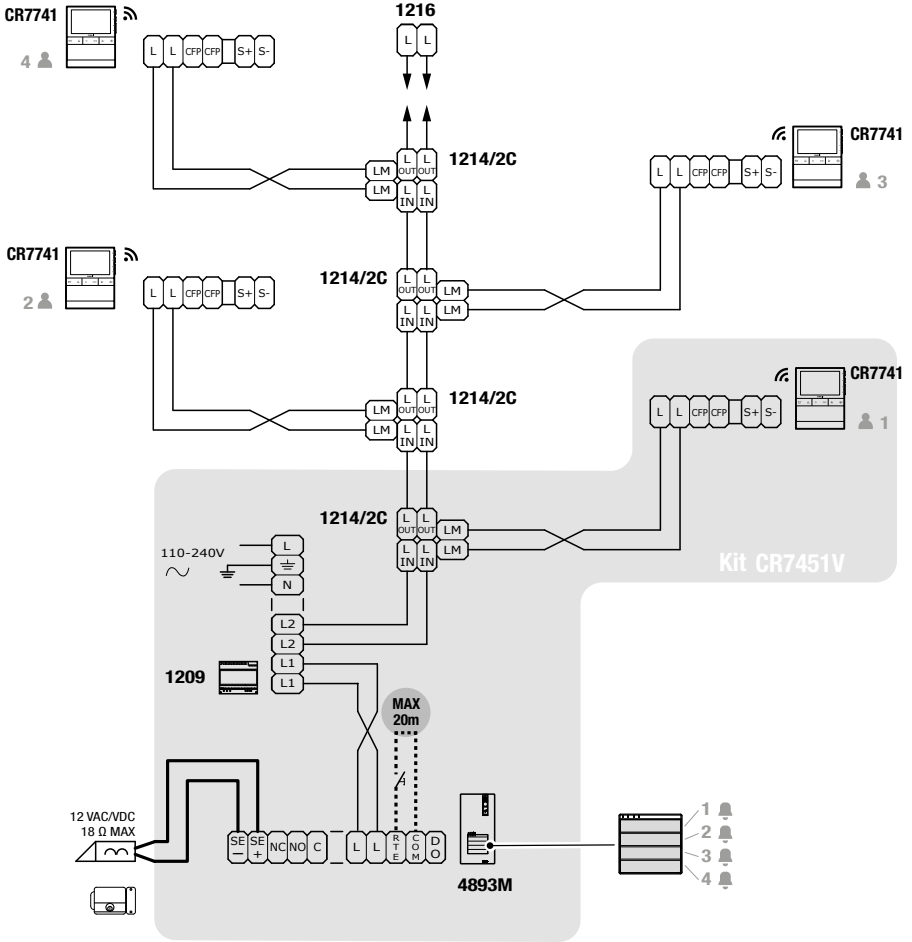
⚡ Cable UTP con conexión multipar: ¡RESPECTAR LOS COLORES INDICADOS EN LA FIGURA!

**¡ATENCIÓN!** El uso de cables blindados puede reducir las distancias en un 50 %

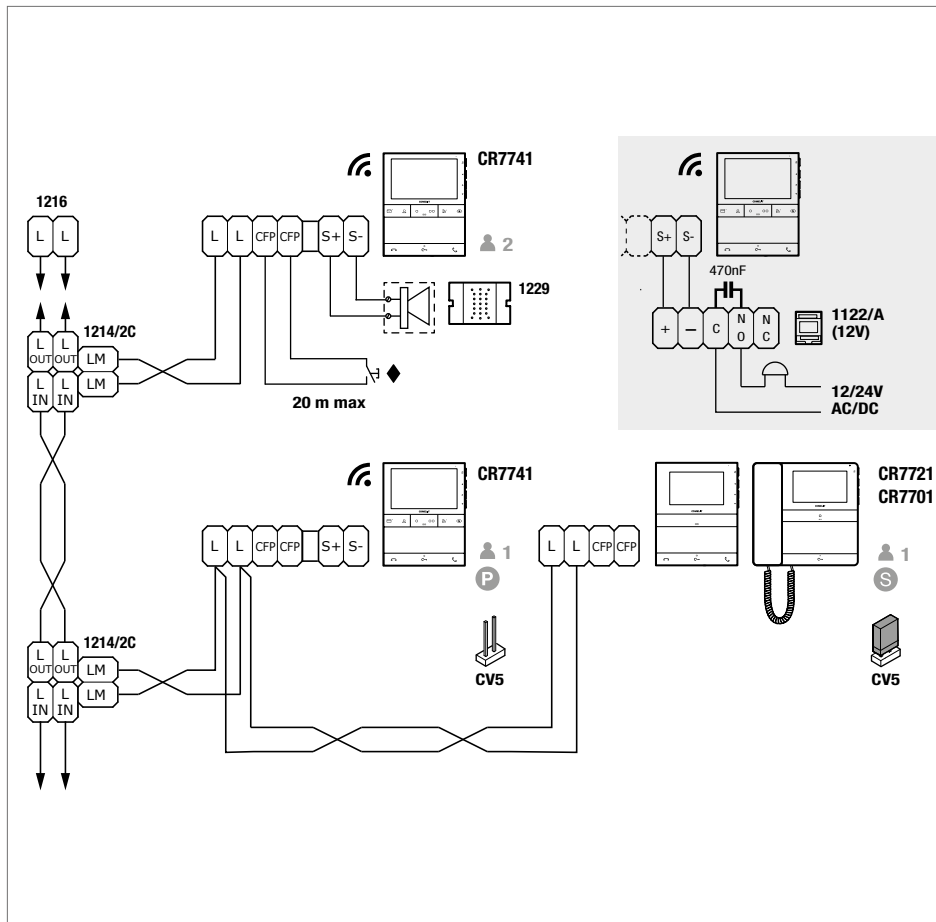
# Esquemas de conexión



# 4



## Esquemas de ampliación de la instalación



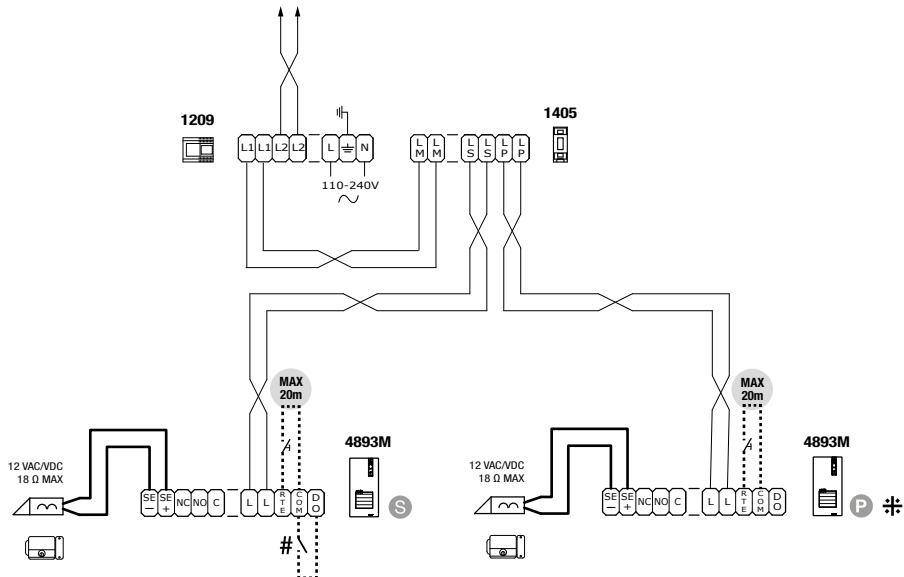
**P S** Para cada código de usuario (vivienda), es posible instalar:

- 1 monitor de videoportero Wi-Fi art. CR7741, que será el **único monitor principal P** de la vivienda.
- 3 monitores de videoportero secundarios **S** arts. CR7721/CR7701.

**Para programar el monitor de videoportero como secundario, utilizar la app MyComelit vía NFC o bien el menú Instalador del monitor de videoportero.**

### ◆ CFP entrada para llamada desde el timbre de planta.

En caso de varios telefonillos o monitores de videoportero con el mismo código de usuario, conectar el pulsador CFP a uno solo; todos los dispositivos sonarán al mismo tiempo.


**COLUMNA MONTANTE DE VIDEOPORTEROS**


**P S** Para programar la placa de calle como **principal** o **secundaria**, véase Programación de una placa de calle adicional en la página 15.

**#** Contacto N.C. para señalización de puerta abierta.

**⚡** Señalización de puerta abierta no disponible.

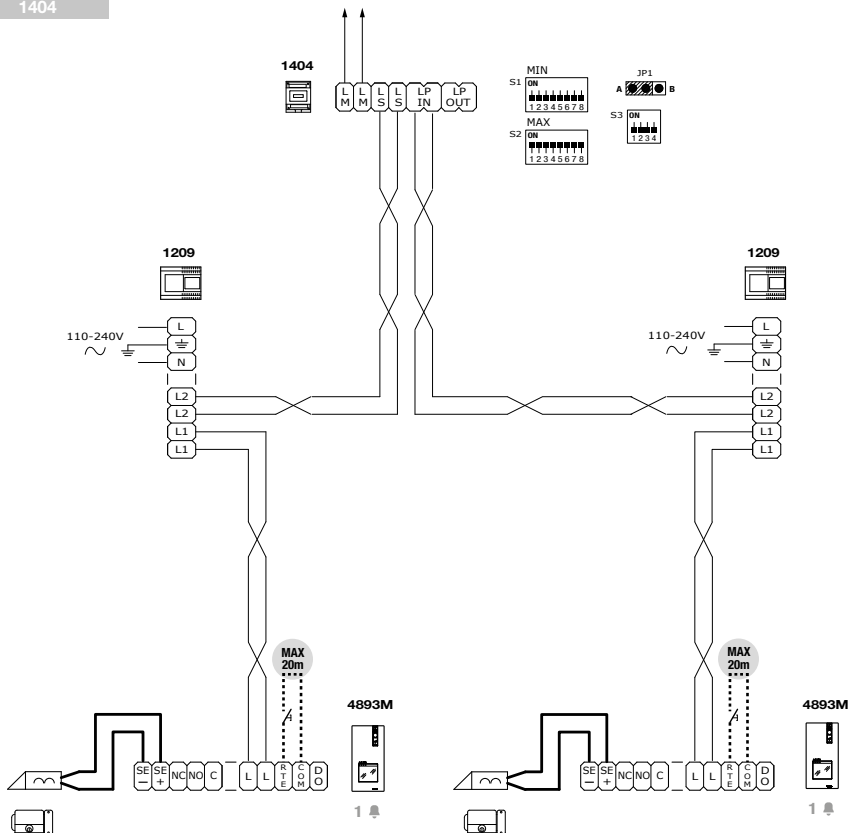
El conmutador art. 1405 permite añadir una sola placa de calle al kit.

La placa de calle no requiere un alimentador adicional.

Las dos placas de calle deben programarse como principal y secundaria.



## COLUMNA MONTANTE DE VIDEOPORTEROS



La función *Señalización de puerta abierta* **no** está disponible.

El conmutador 1404 permite añadir una o más placas de calle al kit.

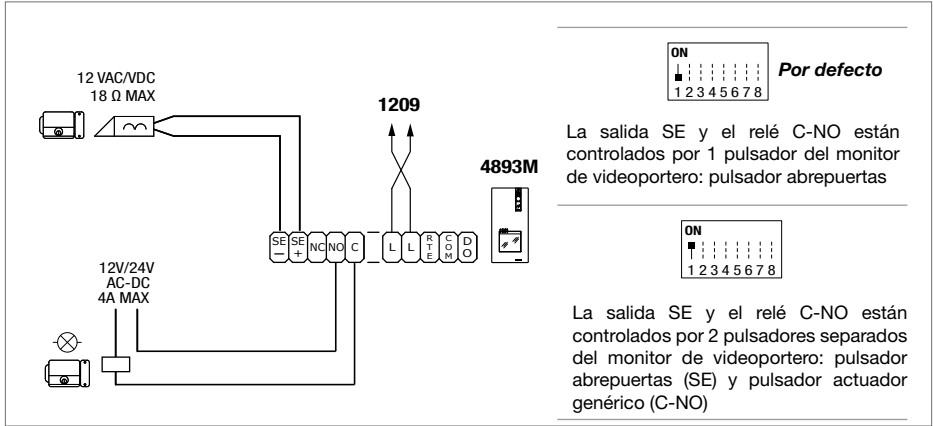
La placa de calle requiere un alimentador adicional.

Las placas de calle no deben programarse como principal y secundaria.

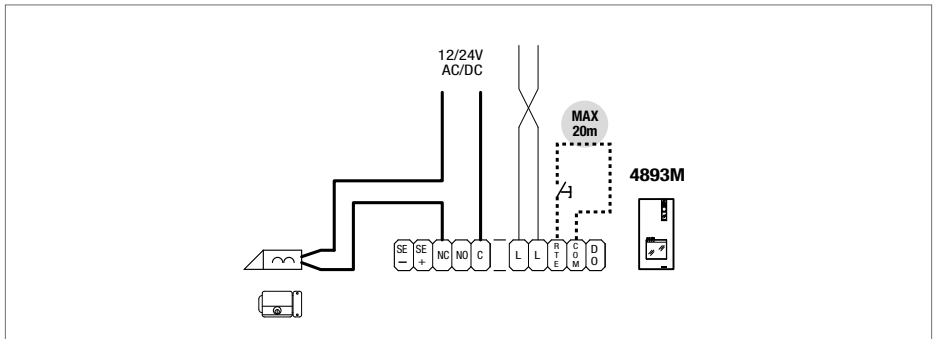


## Uso del relé de la placa de calle con mando de actuador genérico

Tiempo de activación del relé C.NC.NA: 2 s (por defecto)



## Variante para el uso de una cerradura de seguridad





# Advertencias

## Uso previsto

Este producto Comelit ha sido diseñado y fabricado con la finalidad de utilizarse en la realización de instalaciones de comunicación audio y vídeo, tanto en edificios residenciales, comerciales e industriales como en edificios públicos o de uso público.

## Instalación

Todos los productos Comelit deben ser instalados por personal técnicamente cualificado, siguiendo con atención las indicaciones de los manuales/las instrucciones proporcionados con cada producto. El producto debe instalarse correctamente.

## Conductores

Antes de efectuar cualquier operación hay que cortar la alimentación. Utilizar conductores de sección adecuada teniendo en cuenta las distancias y respetando las indicaciones del manual de sistema. Se aconseja no colocar los conductores de la instalación en el mismo conducto eléctrico por donde pasan los cables de potencia (230 V o superiores).

## Uso seguro

Para el uso seguro de los productos Comelit, es necesario:

- seguir con atención las indicaciones de los manuales/las instrucciones,
- garantizar que la instalación realizada con los productos Comelit no pueda ser manipulada ni dañada.

## Mantenimiento

Los productos Comelit no prevén intervenciones de mantenimiento, salvo las normales operaciones de limpieza, que se deben efectuar siempre según lo indicado en los manuales/las instrucciones.

Las reparaciones deben ser efectuadas:

- exclusivamente por **Comelit Group S.p.A.** cuando afecten a productos;
- por personal técnicamente cualificado cuando afecten a instalaciones.

Para la limpieza, no utilizar alcohol ni productos agresivos.

## Descargo de responsabilidad

**Comelit Group S.p.A.** quedará libre de cualquier responsabilidad en caso de:

- usos diferentes a los previstos;
- incumplimiento de las indicaciones y advertencias proporcionadas en el manual/las instrucciones.

**Comelit Group S.p.A.** se reserva siempre el derecho de modificar en cualquier momento y sin preaviso el manual/las instrucciones.

## Directivas



El fabricante, **Comelit Group S.p.A.**, declara que este aparato es conforme a las directivas aplicables. El texto completo de la declaración de conformidad UE se encuentra disponible en la página web del producto.



De acuerdo con el art. 26 del Decreto Legislativo italiano del 14 de marzo de 2014, n.º 49, "Aplicación de la Directiva 2012/19/ sobre residuos de aparatos eléctricos y electrónicos (RAEE)". El símbolo del contenedor tachado que aparece en el aparato o en el embalaje indica que el producto, al final de su vida útil, debe recogerse por separado de los demás residuos. Por lo tanto, una vez que el aparato haya llegado al final de su vida útil, el usuario deberá entregarlo a los centros de recogida selectiva de residuos de aparatos eléctricos y electrónicos de su municipio. Como alternativa a la gestión autónoma, el usuario puede entregar el aparato que desee eliminar a un distribuidor cuando vaya a comprar otro aparato nuevo equivalente. Además, en las tiendas de recogida selectiva de residuos con una superficie de venta igual o superior 400 m<sup>2</sup> es posible entregar gratuitamente, sin obligación de compra, cualquier aparato electrónico que mida menos de 25 cm. La adecuada recogida selectiva del aparato fuera de servicio, para su posterior reciclaje, tratamiento y eliminación respetuosos con el medioambiente, ayuda a evitar posibles efectos negativos en el ambiente y la salud y favorece la reutilización y/o el reciclaje de los materiales de los que están hechos los aparatos.

CERTIFIED MANAGEMENT SYSTEMS



